

Regering kiest voor **oppervlakteberging** in **Dessel**

Op 23 juni 2006 heeft de Ministerraad beslist dat het laag- en middelactief kortlevend afval in een oppervlaktebergingsinstallatie kan worden geborgen op het grondgebied van de gemeente Dessel, in de provincie Antwerpen.

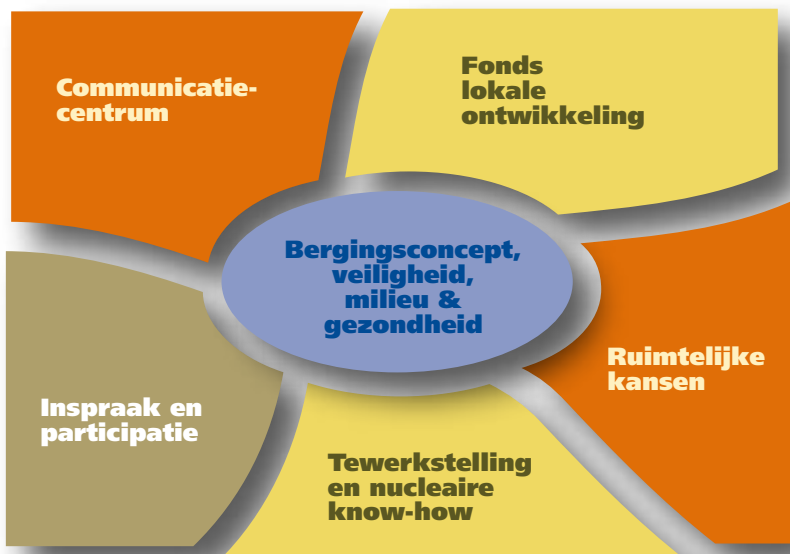
Hierbij werd aan NIRAS de opdracht gegeven om het geïntegreerd project van oppervlakteberging voorgesteld door de vzw STOLA-Dessel verder uit te werken en daarbij het participatieproces in stand te houden.

Samenwerking tussen NIRAS, STORA en MONA

In hun voorstellen hadden zowel STORA als MONA geformuleerd dat de voortzetting van het participatief proces en de centrale rol van de partnerschappen cruciaal was voor de voortzetting van het programma. Ze waren de mening toegedaan dat ook na de keuze van één geïntegreerd bergingsproject op het grondgebied van één van beide gemeenten, de andere gemeente en haar partnerschap aan het verdere besluitvormingsproces moesten kunnen deelnemen. In haar beslissing van 23 juni 2006 bevestigde de ministerraad deze wens. Ook NIRAS wenst het project, met alle voorwaarden in deze vervat, verder uit te werken in nauwe samenwerking met STORA en MONA met als doel de uitwerking van een waardevol geïntegreerd project.

Om de principes van samenwerking en overleg tussen NIRAS, de partnerschappen en de gemeenten, toegepast tijdens de voorontwerpfase, te bestendigen, wordt de samenwerking geconcretiseerd op twee niveaus:

- een bestuurlijk niveau van geïntegreerde besluitvorming en projectsturing via een gemeenschappelijke stuurgroep NIRAS-STORA-MONA
- een operationeel niveau van voorbereidende discussies, opvolging en uitvoering van studies en acties via de werkgroepen van de partnerschappen



Een **geïntegreerd project** van **oppervlakteberging** in Dessel voor het Belgisch laag- en middelactief kortlevend afval

Samen maken we het mogelijk

Uitwerking van het geïntegreerd project

De partnerschappen blijven een belangrijke rol spelen in de uitwerking van het geïntegreerd project. Alle aspecten van het geïntegreerde project zullen verder verfijnd worden in detailstudies: technische aspecten, veiligheidsaspecten, financiële en juridische aspecten, het opstellen van een veiligheidsrapport en een milieueffectenrapport, aanvraag van de nodige vergunningen ... Ook de maatregelen die moeten zorgen voor een positieve impact op de lokale leefgemeenschap en voor sociale, economische en culturele meerwaarden op korte, middellange en lange termijn zullen verder uitgewerkt worden, zoals o.a. het communicatiecentrum en het fonds.

Hoe zal er te werk gegaan worden?

Een projectmatige aanpak

Om de gestelde deadlines te halen is een projectmatige aanpak nodig bij de uitwerking van het geïntegreerde project. Daarvoor heeft NIRAS ter plaatse een projectteam geïnstalleerd dat erop moet toezien dat alle (deel-)objectieven tijdig gerealiseerd worden. De ontwerpfasen zal lopen van 2007 tot 2011. Een tussentijdse mijlpaal is voorzien tegen eind 2008, waarbij aan de federale regering een gedetailleerde beschrijving zal worden gegeven van het geïntegreerde ontwerp van oppervlakteberging, inclusief kostenraming en financieringsmodaliteiten. Nadien volgt de bouw- en uitvoeringsfase, die zal lopen van 2012 tot 2016. De exploitatie is voorzien vanaf 2016.

Co-design

Bij de uitwerking van de verschillende projectonderdelen zal er gewerkt worden in een open geest van co-design, of "samen ontwerpen". Dat moet garanderen dat het uiteindelijke resultaat van de samenwerking tussen NIRAS en alle lokale betrokkenen, de goedkeuring wegdraagt van partnerschappen en gemeenten.

Verdeling van het geïntegreerde project in deelprojecten

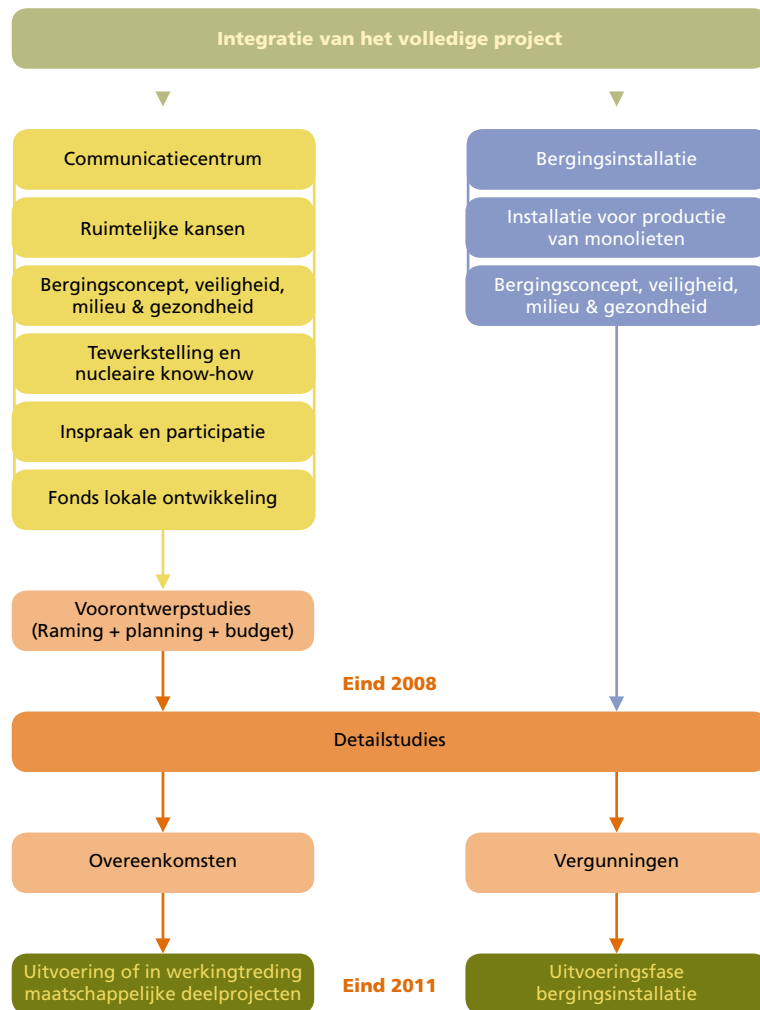
Het volledige geïntegreerde project werd voor de verdere studies en uitvoering onderverdeeld in een aantal deelprojecten. Elk deelproject bestaat uit acties en studies die een logisch geheel vormen en daarom best samen bestudeerd en uitgewerkt worden. Alle deelprojecten zijn echter onderling met elkaar verbonden.

1. Integratie project

Eén van de specifieke kenmerken van het project is het geïntegreerde karakter.

Alle onderdelen van het geïntegreerde project: de bergingsinstallatie, alle bijgebouwen, het communicatiecentrum, de ruimtelijke kansen, ... zouden echter één geheel moeten vormen, om het geïntegreerde karakter van het project te onderlijnen en aan te geven dat het om een totaalconcept gaat dat een meerwaarde kan bieden voor de ganse streek. Onder het luik integratie van het project valt onder meer:

- het uitwerken van een gemeenschappelijke architecturale benadering voor het geheel van de site en voor elk van de deelprojecten
- een wel overwogen keuze van de ruimtelijke schikking van het project (inplanting van de diverse gebouwen en installaties, ontsluitingswegen, ...) waardoor het gevoel van een coherent geheel versterkt wordt
- een weloverwogen keuze van de ontsluiting en toegankelijkheid van de diverse functies en onderdelen van het project



2. Communicatie- en onthaalcentrum

Eén van de voorwaarden die moeten zorgen voor een positieve impact op de lokale leefgemeenschap en voor de realisatie van sociale, economische en culturele meerwaarden op korte, middellange en lange termijn is de oprichting en uitbating van een “communicatiecentrum”. Dit communicatiecentrum moet uitgebouwd worden als een referentie en knooppunt voor alle informatie met betrekking tot radioactiviteit en als een ontmoetingsplaats voor de lokale bevolking.

Het communicatiecentrum moet de fysische integratie inhouden van een:

- contact en onthaalcentrum voor alle nucleaire aangelegenheden
- digitaal en interactief netwerk
- themapark/wetenschapspark rond radioactiviteit

3. Financiering van het geïntegreerde project

De financiering van het volledige geïntegreerde project moet worden verzekerd. Naast het bestaande fonds op lange termijn, zal een nieuw fonds moeten opgericht worden: het fonds op middellange termijn. Alle hiervoor noodzakelijke studies vallen onder dit deelproject.

4. Fonds lokale ontwikkeling

Er is op korte, maar ook op lange termijn, nood aan middelen om een echte meerwaarde te kunnen creëren en zodoende het maatschappelijke draagvlak voor de berging zo groot mogelijk te maken. De oprichting van een fonds voor lokale ontwikkeling kan inspelen op de veranderende noden van de samenleving en geeft ook aan de toekomstige generaties de mogelijkheid om eigen accenten te leggen. Het fonds heeft als doel het ondersteunen of zelf

realiseren van projecten die bijdragen tot de verbetering van de kwaliteit van de leef-, woon- en werkomgeving van de lokale bevolking. De projecten kunnen van velerlei aard zijn: sociaal, economisch, cultureel, gericht op milieu, gezondheid, welzijn enzovoort. Dit deelproject omvat het gedetailleerd uitwerken van alle aspecten van een dergelijk fonds.

5. Ruimtelijke kansen

Dit deelproject spitst zich toe op verkeersafwikkeling en op de mogelijkheid om het kanaal Bocholt-Herentals te gebruiken als aanvoerroute voor materialen. Ook andere aspecten horen bij dit deelproject, zoals de aanpassing van het ruimtelijk structuurplan voor uitbreiding van de KMO-zone of bijkomende bouwgronden.

6. Bergingsconcept, inclusief veiligheid, vergunningen, controle en noodplanning

Dit deelproject omhelst de verdere detaillering van het bergingsconcept, de bergingsmodules en zijn dakstructuur, de monolieten, het gebouw voor de productie van monolieten, de afdekking en proeftumulus, diverse bijgebouwen, ... Dit deelproject omvat ook alle vormen van controle op de berging, inclusief noodplanning. De vereiste vergunningen, alsook de studies (milieu, gezondheid, radiologische veiligheid, ...) nodig om deze vergunningsaanvragen voor te bereiden, maken eveneens deel uit van dit deelproject.

7. Tewerkstelling & behoud van de nucleaire know-how

In dit deelproject zal worden bekeken welke maatregelen noodzakelijk zijn voor het behoud van de nucleaire kennis in de regio. Dit kan onder meer door investeringen in opleidingen van toekomstige werknemers en door het ontwikkelen van nieuwe activiteiten en onderzoeksdomeinen in de nucleaire sector. Ook zal worden nagegaan welke reconversie maatregelen er mogelijk zijn bij gehele of gedeeltelijke afbouw van nucleaire activiteiten, zoals herbesteding van terreinen, het tijdig saneren van gebouwen en gronden, en het stimuleren van compenserende economische activiteiten. Ook het aspect tewerkstelling en het maximaliseren van het tewerkstellingseffect bij de constructie en de exploitatie van de berging behoort tot dit deelproject.

8. Behoud van inspraak en participatie

Naast het opvolgen en meebeslissen over de concrete uitwerking van het geïntegreerde bergingsproject tot op het punt van de vergunningsaanvragen, moet ook worden vooruitgekeken hoe ook in de realisatie- en exploitatiefase het overleg en de participatie vorm kunnen krijgen. Zo zal worden bekeken welke beheersstructuren er voor de diverse projectonderdelen (voor de bergingsite op zich, maar bijvoorbeeld ook voor het communicatiecentrum en voor het fonds lokale ontwikkeling) kunnen worden opgezet.



NIRAS

Kunstlaan 14
1210 Brussel
Tel. 02 212 10 11
Fax 02 218 51 65
www.niras.be