

GEINTEGREERDE STUDIE EN OVERLEG
NAAR DE MOGELIJKE BERGING
VAN LAAGACTIEF EN KORTLEVEND AFVAL
IN DE GEMEENTE DESSEL

INLEIDEND RAPPORT
februari 2002





Dit document heeft tot doel de werking en de stand van zaken van STOLA-Dessel, het partnerschap tussen NIRAS en de gemeente Dessel, weer te geven, als bijlage tot het tussentijds rapport van NIRAS dat in het voorjaar van 2002 voorgelegd zal worden aan de federale regering.

Onderhavig document is een inleidend rapport voor het eindrapport dat STOLA-Dessel zal opstellen in de loop van 2003, bij het afsluiten van haar opdracht.

Dit inleidend rapport werd geschreven door de stafmedewerkers van STOLA-Dessel, met een inbreng van UIA voor de historiek. Het werd besproken in de verschillende werkgroepen, in de Raad van Beheer op 14/01/2002, in de Algemene Vergadering op 24/01/2002 en in de Gemeenteraad van Dessel op 14/02/2002 en vervolgens overgemaakt aan NIRAS.

**GEINTEGREERDE STUDIE EN OVERLEG
NAAR DE MOGELIJKE BERGING
VAN LAAGACTIEF EN KORTLEVENDE AFVAL
IN DE GEMEENTE DESSEL**

INLEIDEND RAPPORT

1	HISTORIEK	7
1.1	DESSEL, EEN NUCLEAIRE GEMEENTE	7
1.2	VERKENNENDE GESPREKKEN IN DE GEMEENTE DESSEL	7
1.3	EEN EIGEN DESSELS PARTNERSCHAP KRIJGT VORM	8
1.4	AANLOOP TOT DE OPRICHTING VAN STOLA-DESSEL	8
1.5	INVULLING VAN HET PARTNERSCHAP IN DE GEMEENTE DESSEL	9
1.6	WERKING VAN STOLA-DESSEL	11
2	WERKGROEPEN	14
2.1	WERKGROEP INPLANTING EN INRICHTING	14
1)	Taken	14
2)	Overzicht activiteiten (tot 12/2001)	15
	A - Werkwijze	15
	B - Stand van zaken	16
	<i>A) Kennisopbouwfase</i>	16
	<i>B) Kritische doorlichtingsfase</i>	16
	C - Voorlopige standpunten	17
	<i>A) Inplanting</i>	17
	<i>B) Oppervlaktebergingsconcept</i>	17
3)	Knelpunten	17
4)	Planning en vooruitzichten	18

2.2	WERKGROEP VEILIGHEID	19
1)	Taken	19
2)	Overzicht activiteiten (tot 12/2001)	20
	A - Werkwijze	20
	B - Stand van zaken	20
	A) <i>Kennisopbouwfase</i>	20
	B) <i>Adviesverlenende fase</i>	21
	C - Voorlopige standpunten	21
3)	Knelpunten	22
4)	Planning en vooruitzichten	22
	A - Veiligheidsevaluaties	22
	B - De (conventionele) veiligheid	22
	C - Noodplanning	22
	D - Overige	23
2.3	WERKGROEP MILIEU EN GEZONDHEID	24
1)	Taken	24
2)	Overzicht activiteiten (tot 12/2001)	24
	A - Werkwijze	24
	B - Stand van zaken	24
	A) <i>Kennisopbouwfase</i>	24
	B) <i>Adviesverlenende fase</i>	25
	C - Voorlopige standpunten	25
3)	Knelpunten	26
4)	Planning en vooruitzichten	26
2.4	WERKGROEP LOKALE ONTWIKKELING	27
1)	Taken	27
2)	Overzicht activiteiten (tot 12/2001)	27
	A - Werkwijze	27
	B - Stand van zaken	27
	C - Voorlopige standpunten	28

3) Knelpunten	28
4) Planning en vooruitzichten	29
2.5 SAMENWERKING TUSSEN WERKGROEPEN	30
1) Probleemstelling	30
2) Overzicht activiteiten	30
3) Planning en vooruitzichten	30
3 COMMUNICATIE	31
1) Nieuwsbrief	31
2) www.stola.be	31
3) Loket	31
4) Opendeurdagen	32
5) Informatie-avonden	32
6) Informering naburige gemeentebesturen	32
7) Samenwerking nucleaire bedrijven in de regio wat betreft communicatie	32
8) Buitenlandse contacten	32
4 VERDERE PLANNING VOOR 2002-2003	34
BIJLAGEN	35
BIJLAGE 1 - Gecontacteerde personen en instanties in Dessel (57) voorafgaand aan oprichtingsnota	
BIJLAGE 2 - Invulling van de Algemene Vergadering	
BIJLAGE 3 - Invulling van de Raad van Beheer	
BIJLAGE 4 - Overzicht werkgroepen: aantal leden, aantal vergaderingen, gemiddeld aanwezigheidspercentage	
BIJLAGE 5 - Lijst van de leden en de behandelde thema's van de werkgroep inplanting en inrichting	
BIJLAGE 6 - Lijst van de leden en de behandelde thema's van de werkgroep veiligheid	

- BIJLAGE 7 - Lijst van de leden en de behandelde thema's van de werkgroep milieu en gezondheid
- BIJLAGE 8 - Lijst van de leden en de behandelde thema's van de werkgroep lokale ontwikkeling
- BIJLAGE 9 - Voorbeeld van nieuwsbrief van STOLA-Dessel

LEGENDE FIGUREN

47



De gemeente Dessel was de eerste gemeente die een partnerschap afsloot met NIRAS om samen de mogelijkheid van een berging van laagactief en kortlevend afval op haar grondgebied te bekijken. Op 30 september 1999 werd de v.z.w. STOLA-Dessel, de Studie- en Overleggroep Laagactief Afval – Dessel, hiervoor opgericht.

Sindsdien werd er heel wat werk verricht in de vier werkgroepen, die de ruggengraat vormen van het partnerschap. Dankzij de inzet en de motivatie van de leden hebben de werkgroepen reeds enorme vooruitgang geboekt. Deze vooruitgang vertaalt zich in dit inleidend rapport.

In een eerste gedeelte wordt het ontstaan van STOLA-Dessel vanuit een socio-politieke achtergrond geschetst. Daarna behandelt dit rapport voor elk van de vier werkgroepen achtereenvolgens de taken, werkwijze, stand van zaken, voorlopige standpunten, knelpunten en vooruitzichten. In deze werkgroepen wordt naast het technisch aspect van het bergingsproject, ook het maatschappelijk begeleidingsproject uitgewerkt. In een derde hoofdstuk wordt er een overzicht gegeven van de inspanningen die geleverd worden om de ruimere Desselse bevolking zoveel mogelijk te betrekken bij STOLA-Dessel.

De vooropgestelde termijn van twee jaar is onvoldoende gebleken voor het partnerschap om een gefundeerd advies uit te brengen aangaande de mogelijkheden van berging. Daarom werd er beslist om het bestaan van de v.z.w. met twee jaar te verlengen. Nog tot eind 2003 zal STOLA-Dessel dus verder kunnen onderzoeken of een bergingsinstallatie voor laagactief en kortlevend afval in de gemeente technisch haalbaar en maatschappelijk aanvaardbaar is.

Wij wensen van deze gelegenheid gebruik te maken om alle leden van STOLA-Dessel te bedanken voor hun bereidwillige samenwerking gedurende de afgelopen twee jaar. Hopelijk mogen wij rekenen op een even vruchtbare samenwerking tot aan de eindfase.

*Katleen Derveaux
Antonio Waffelaert
stafmedewerkers*

1 HISTORIEK

Aangezien er in de gemeente Dessel al jaren een nucleaire aanwezigheid is, onderkent men er de noodzaak om een langetermijnvisie in verband met radioactief afval uit te werken. Men ziet er ook het belang in van een samenwerking met NIRAS om de mogelijkheden van berging van laagactief en kortlevend afval op grondgebied van de gemeente te onderzoeken en om ook inspraak te krijgen in de bijbehorende voorwaarden. Niet alleen op het vlak van techniek en veiligheid, maar ook op het vlak van socio-economische begeleiding, ecologie en integratie, moet de lokale bevolking namelijk haar eisen kunnen stellen. En precies dat is mogelijk in het concept van een partnerschap tussen NIRAS enerzijds en de representatieve politieke, maatschappelijke en economische actoren van de gemeente anderzijds.

Als eerste gemeente gaat Dessel dan ook in op de vraag van NIRAS om in een lokaal partnerschap in gezamenlijk overleg de mogelijkheid van een definitieve bergingsinstallatie voor laagactief afval op haar grondgebied te bestuderen. Op 30 september 1999 wordt de v.z.w. opgericht en krijgt ze de naam Studie- en Overleggroep Laagactief Afval, kortweg STOLA-Dessel.

1.1 DESSEL, EEN NUCLEAIRE GEMEENTE

Dessel is een gemeente in de Oosterkempen - ongeveer 60 km ten oosten van Antwerpen gelegen - met een oppervlakte van 2.703 ha en een inwonersaantal van ongeveer 8.500. Dit komt overeen met een bevolkingsdichtheid van 314 inwoners per km².

Sinds de jaren '50 is de Desselse bevolking bekend met de nucleaire materie, door de komst van verschillende nucleaire bedrijven naar de regio (SCK in Mol, IRMM in Geel en FBFC International, Belgonucleaire en Belgoprocess in Dessel). Door deze historiek van nucleaire aanwezigheid in de streek én van de aanwezigheid van nucleair afval (voorlopig opgeslagen bij Belgoprocess in Dessel), staat de gemeente Dessel open voor de vraag van NIRAS om in een overlegstructuur de technische mogelijkheid en de maatschappelijke aanvaardbaarheid van een definitieve berging van het Belgisch laagactief en kortlevend afval in de gemeente te onderzoeken.

Met het oog op de oprichting van zulke overlegstructuur, wordt de Universiteit Antwerpen (UIA - Faculteit PSW) aangesteld als "informatuur" en op pad gestuurd voor een diepgaande maatschappelijke verkenning van de gemeente. Met verschillende bevoorrechte getuigen in de betrokken gemeente, alsook op streekniveau, worden gesprekken gevoerd. Op basis van deze gesprekken wordt een sociale kaart van de gemeente Dessel opgemaakt. Aan de hand daarvan worden vervolgens de belangrijkste potentiële partners geïdentificeerd. De gesprekken hebben tevens tot doel het concept van de partnerschappen te verfijnen in functie van de lokale verwachtingen en noden.

1.2 VERKENNENDE GESPREKKEN IN DE GEMEENTE DESSEL

Einde 1998 is het voor NIRAS en UIA nog een open vraag of er zal geopteerd worden voor één overkoepelend partnerschap voor de buurgemeenten Dessel en Mol, dan wel voor een partnerschap per gemeente. Het schepencollege van Dessel blijkt het tweede scenario meer genegen te zijn. UIA krijgt wel groen licht om met verkennende gesprekken te beginnen en de beide scenario's voor te leggen. Vanaf ari 1999 voert UIA een gespreksronde met 57 personen (lijst zie bijlage 1) waarin uitvoerig over het nerschappenproject van gedachten wordt gewisseld. Meestal gebeurt dit in de vorm van diepte-interviews, in enkele gevallen betreft het een groepsgesprek of een telefonisch contact. Op basis van de

gevoerde gesprekken, wordt een ontwerpnota^α opgesteld en voorgelegd aan het gemeentebestuur. In de nota worden de mogelijkheden voor de oprichting van een lokaal partnerschap in de desbetreffende gemeente geschetst. Naast de formele structuur, gaat de aandacht vooral naar de concrete invulling van de beheers- en overlegorganen en een zo evenwichtig mogelijke vertegenwoordiging van de verschillende belanghebbenden.

1.3 EEN EIGEN DESSELS PARTNERSCHAP KRIJGT VORM

In Dessel lijkt al vrij snel een consensus te groeien rond een eigen Dessels partnerschap. Hoewel sommige ondervraagden een lichte voorkeur uiten voor een samenwerking op meer streekgebonden niveau, gaat de algemene tendens toch duidelijk uit naar twee afzonderlijke partnerschappen. Wel wordt steeds benadrukt dat een zekere samenwerking tussen een partnerschap in Dessel en dat in Mol noodzakelijk is en dat ook in een eigen Dessels partnerschap, de streekgebonden aspecten niet over het hoofd mogen gezien worden. In het voorjaar van 1999 wordt vanuit UIA een voorstel voor twee partnerschappen ontwikkeld, met als belangrijkste redenen:

- de duidelijke keuze van de Desselaars voor een eigen partnerschap,
- het verschil in grootte van de gemeenten (Dessel telt circa 8.500 inwoners en Mol circa 31.000),
- opvallende verschillen in "overlegcultuur" tussen de gemeenten wat betreft het nucleaire,
- doelbewuste keuze om de lokale bevolking van zo nabij mogelijk bij het overleg te betrekken,
- de juridische context van de gemeentelijke autonomie,
- eerder negatieve ervaringen in het verleden met regionale overlegplatformen (geuit door heel wat ondervraagden).

Voorgesteld wordt om twee afzonderlijke partnerschappen op te richten, die dan via de werkgroep "veiligheid" toch een gezamenlijke band zouden kunnen ontwikkelen. Zowel om bestuurlijke redenen (de gemeente Dessel beschikt niet over een eigen brandweerkorps - behoort samen met Balen en Retie tot de gewestelijke groep Mol, een Z-korps), als om redenen van efficiëntie, lijkt het best de werkgroepen veiligheid van beide partnerschappen te laten samenwerken. Een dergelijke gestructureerde samenwerking wordt echter maar wenselijk geacht in een later stadium van de studie en het overleg en tot op heden is deze ook nog niet operatief.

Na feedback wordt de ontwerpnota herwerkt tot een formele oprichtingsnota^β die door de gemeenteraad wordt goedgekeurd op 08/07/1999. De gemeente Dessel geeft op dat moment dan ook als eerste gemeente groen licht voor de oprichting van een lokaal partnerschap met NIRAS. Dit partnerschap krijgt concreet vorm in de v.z.w. STOLA-Dessel, STudie- en Overleggroep Laagactief Afval – Dessel.

1.4 AANLOOP TOT DE OPRICHTING VAN STOLA-DESSEL

Om praktische redenen wordt geopteerd het partnerschap de juridische structuur van een v.z.w. te geven. Om een concrete invulling te geven aan de beheersorganen van de v.z.w., worden een aantal voorbereidende vergaderingen gehouden met vertegenwoordigers van de verschillende adviesraden, verenigingen en organisaties die tot de Algemene Vergadering van de v.z.w. willen toetreden. Het initiatief voor deze vergaderingen gaat in Dessel uit van het gemeentebestuur. Tevens wordt per actorengroep (politieke, economische en maatschappelijke actoren) een informele vergadering belegd, waarop men tot een akkoord komt over de afvaardiging van de groep in de raad van beheer.

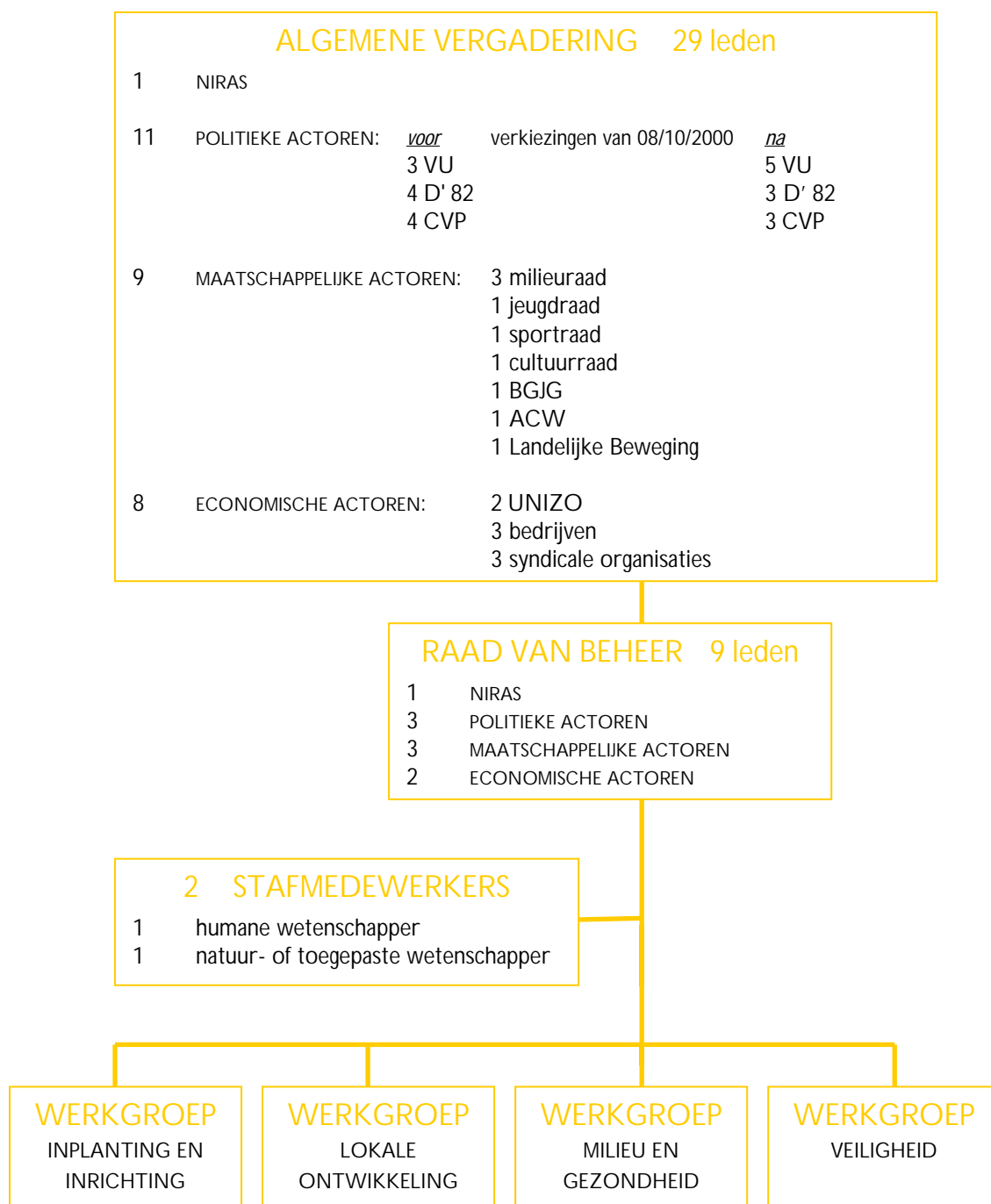
Allerhande praktische besloemingen met betrekking tot de formele oprichting van de v.z.w. worden in onderling overleg geregeld door NIRAS en de gemeente. Qua huisvesting stelt de gemeente voor de vermoedelijke duur van het partnerschap het oude gemeentehuis ter beschikking van de v.z.w. Uiteindelijk ziet de v.z.w. STOLA-Dessel op **30 september 1999** het levenslicht¹.

1.5 INVULLING VAN HET PARTNERSCHAP IN DE GEMEENTE DESSEL

De v.z.w. STOLA-Dessel wordt op vier niveaus georganiseerd: de Algemene Vergadering, de Raad van Beheer, de stafmedewerkers en de werkgroepen.

Op 8 juli 1999 beslist de gemeenteraad van Dessel de v.z.w. als volgt samen te stellen :

Figuur 1: Structuur en invulling van STOLA-Dessel



¹ De statuten van de v.z.w. worden bij notariële akte vastgelegd op 30/09/1999 en gepubliceerd in de Bijlagen tot het Belgisch Staatsblad op 27/10/2000 nr. 2897.

In de Algemene Vergadering zetelen vertegenwoordigers van alle partners. De Algemene Vergadering vertegenwoordigt het partnerschap en neemt de beslissingen. Ze bepaalt het algemene beleid van het partnerschap, controleert de werking ervan en zorgt ervoor dat de doelstellingen worden bereikt. De mogelijkheid bestaat om geassocieerde leden met een adviserende en controlerende taak (zonder stemrecht) toe te voegen aan de Algemene Vergadering². De Algemene Vergadering komt in principe twee maal per jaar bijeen. Deze frequentie wordt echter opgevoerd naarmate het project vordert, wanneer meer concrete beslissingen genomen dienen te worden.

Een eerste belangrijke lokale partner in STOLA-Dessel is de *gemeentelijke overheid*. Er wordt geopteerd niet de voltallige gemeenteraad (19 personen) in de Algemene Vergadering van het partnerschap te laten zetelen, maar een vertegenwoordiging die haar samenstelling op evenwichtige wijze weerspiegelt³.

Als volwaardig partner komen voorts *alle belanghebbende plaatselijke verenigingen* in aanmerking. Het gaat hierbij om verenigingen met een ecologisch, professioneel of socio-cultureel belang, die hun domicilie in de gemeente hebben.

Tenslotte is ook *NIRAS* een effectief lid van het partnerschap.

De gemeentesecretaris wordt als *geassocieerd lid* toegevoegd aan de Algemene Vergadering omwille van zijn functie en zijn deskundigheid.

Voor de invulling van de Algemene Vergadering van STOLA-Dessel verwijzen we naar bijlage 2.

De Raad van Beheer vormt een evenwichtige vertegenwoordiging van de verschillende partners en is belast met het dagelijks beheer van de v.z.w. De Raad van Beheer vergadert maandelijks.

Voor de invulling van de Raad van Beheer van STOLA-Dessel verwijzen we naar bijlage 3.

Voor het goed functioneren van het partnerschap is het essentieel dat twee full-time stafmedewerkers worden aangetrokken die zich toeleggen op de dagelijkse werking en de coördinatie. Het takenpakket van deze coördinatie-staf situeert zich op drie domeinen: de administratieve en organisatorische taken, de wetenschappelijke taken en de public relations taken.

Voor wat betreft de *administratieve en organisatorische taken* nemen de stafmedewerkers het secretariaat van het partnerschap waar. Zij bereiden de bijeenkomsten van de Algemene Vergadering, de Raad van Beheer en de werkgroepen voor door bijvoorbeeld sprekers op te zoeken of studies te analyseren. Afstemming van de agenda's en coördinatie van het studiewerk tussen de werkgroepen gebeurt via de stafmedewerkers. Zij wonen de vergaderingen bij en maken de verslagen op.

Daarnaast hebben de stafmedewerkers een duidelijk *wetenschappelijke taak*. Zij staan in voor de rapportering van het eindresultaat van de werking van het partnerschap. Het zijn dus de stafmedewerkers die het projectvoorstel uitschrijven, op basis van het materiaal dat hen via de werkgroepen, via NIRAS en op basis van ander studiemateriaal wordt aangereikt.

Omdat STOLA-Dessel het contact met de bevolking niet uit het oog mag verliezen, hebben de stafmedewerkers ook een aantal *public relations* taken. Zij bereiden de nieuwsbrief voor die onder de bevolking wordt verspreid. Voortaan staan zij in voor het (naar behoefte) organiseren van informatieavonden voor de bewoners van de gemeente. Tot het takenpakket van de stafmedewerkers behoort tevens het uitwerken van communicatie-initiatieven zoals website, opendeurdagen,...

De stafmedewerkers van STOLA-Dessel zijn enerzijds Katleen Derveaux, licentiaat communicatiewetenschappen en anderzijds Antonio Waffelaert, licentiaat biologie. Zij zijn gestart in november 1999.

² Volgende instanties komen hiervoor in aanmerking: naburige gemeenten, Strategisch Plan Kempen, Streekplatform Kempen, GOM Antwerpen, IOK, FANC, provincie Antwerpen, Vlaams Gewest, Vlaamse Gemeenschap, het ministerie van Binnenlandse Zaken,...

³ De samenstelling van de afvaardiging van de gemeenteraad in de Algemene Vergadering dient aangepast te worden aan de verschuivingen na de gemeenteraadsverkiezingen van 08/10/2000.

De werkgroepen vormen de ruggengraat van het partnerschap. Zij hebben als voornaamste doel de verschillende aspecten van het finale project in detail te bestuderen en voorstellen te formuleren met betrekking tot het geïntegreerde project. Zij geven het projectvoorstel concreet vorm, stellen mogelijke opties voor en bespreken ze, wegen voor- en nadelen af en winnen het advies in van deskundigen. De vier werkgroepen zijn "inplanting en inrichting", "lokale ontwikkeling", "milieu en gezondheid" en "veiligheid".

In de eerste plaats wordt *elke partner van de v.z.w.* uitgenodigd om deelnemers af te vaardigen in de verschillende werkgroepen. Om de werkbaarheid van de groepen te garanderen, wordt er gesteld dat een werkgroep maximaal 15 tot 20 leden mag tellen. Het is ook niet noodzakelijk elke partner in elke werkgroep te vertegenwoordigen, zolang er een evenwicht is tussen de verschillende actoren, zonder een oververtegenwoordiging van een bepaalde partner.

Ook *niet-partners* kunnen op dit niveau hun inbreng hebben. Daarbij wordt gedacht aan lokale personen die een nuttige inbreng kunnen hebben in het functioneren van het partnerschap bijvoorbeeld vanwege hun kennis of expertise of vanwege hun positie in de Desselse gemeenschap. Via meerdere oproepen in het gemeentelijk informatieblad wordt elke inwoner van Dessel hiervan op de hoogte gesteld.

Voor de werkgroepen kunnen ook *externe experts* aangezocht worden om op permanente of ad hoc basis mee te werken aan het project.

Ongeveer 60 *Desselaars* tonen interesse om actief mee te werken in de werkgroepen van STOLA-Dessel. Ongeveer 55 % hiervan is lid als vertegenwoordiger van een politieke, sociale of economische partner van het partnerschap, 37 % als geïnteresseerde Desselaar en 8 % als expert (van NIRAS en UIA)⁴. De mogelijkheid wordt opengehouden om ook na de startfase nog mee te werken in de werkgroepen - een vijftal inwoners gaat in op deze oproepen. Voor een volledige ledenlijst van de werkgroepen verwijzen we naar bijlagen 5, 6, 7 en 8.

Voor elke werkgroep wordt er een *voorzitter* gekozen op basis van deskundigheid en onafhankelijkheid (politiek en/of nucleair). Voor de werkgroep inplanting en inrichting wordt dit Jos Draulans, technisch deskundige en niet meer verbonden met de nucleaire sector. Frans Dumoulin leidt de werkgroep lokale ontwikkeling, op basis van zijn betrokkenheid bij verscheidene Desselse verenigingen. Oud-burgemeester dokter Marc Blancquaert, vertrouwd met de nucleaire materie, coördineert de werkgroep milieu en gezondheid. En tenslotte begeleidt Joël Blommaerts, gemeentesecretaris en uit hoofde van zijn functie in de gemeente administratief verantwoordelijk voor de noodplanning, de werkgroep veiligheid.

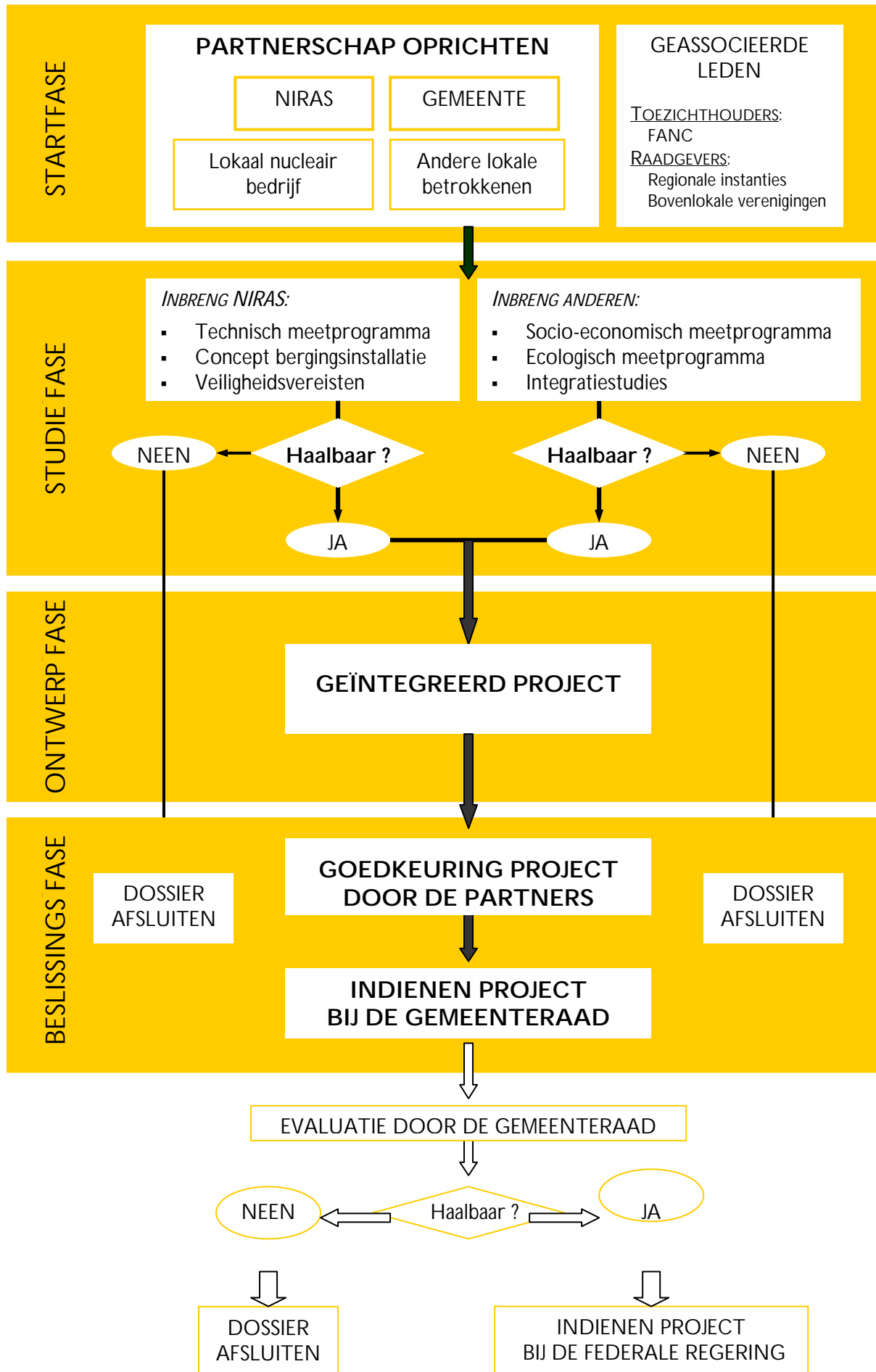
1.6 WERKING VAN STOLA-DESSEL

De uiteindelijke bedoeling van het partnerschap STOLA-Dessel is een geïntegreerd projectvoorstel uit te werken. In figuur 2 wordt schematisch weergegeven hoe zo'n geïntegreerd projectvoorstel tot stand komt. Er worden vier fasen doorlopen met elk een specifieke doelstelling:

1. STARTFASE: het partnerschap oprichten
2. STUDIEFASE: nagaan of een bergingsite in de gemeente technisch en maatschappelijk haalbaar is
3. ONTWERPFASE: uitwerken van het geïntegreerd project
4. BESLISSINGSFASE: goedkeuring van het project en indiening van het dossier *of* afkeuring en afsluiting

⁴ De werkgroep inplanting en inrichting heeft sinds oktober 2001 een externe expert (laboratorium voor grondmechanica - RUG) aangetrokken om hen te begeleiden bij het uitwerken van het oppervlaktebergingsconcept.

Figuur 2: Overzichtsschema: hoe komt een geïntegreerd projectvoorstel tot stand?



Het werk van de lokale partnerschappen wordt volledig door NIRAS gefinancierd, tot de volgende bedragen:

- een jaarlijks werkingsbudget van 10 miljoen BEF of 247.893 EURO waaruit geput wordt voor de logistieke kosten, de weddenlast van de twee stafmedewerkers en de werkingskosten van het partnerschap
- een éénmalig budget van 3 miljoen BEF of 74.368 EURO voor het socio-economisch meetprogramma (de kosten van het technisch meetprogramma worden rechtstreeks door NIRAS gedragen)
- een éénmalig budget van 3 miljoen BEF of 74.368 EURO voor het uitwerken van het ontwerp
- de kosten van de bergingstechnische studies worden door NIRAS gedragen omdat deze binnen haar takenpakket vallen



2 WERKGROEPEN

Het uiteindelijke doel van STOLA-Dessel is een projectvoorstel uitwerken waarin zowel het bergingsproject (het concept en de veiligheidsvereisten) als het maatschappelijk project (socio-economische meerwaarde en ecologische randvoorwaarden) geïntegreerd zijn.

Dit alles wordt bestudeerd in de werkgroepen van STOLA-Dessel. Deze zijn onderverdeeld in enerzijds de drie technische werkgroepen (inplanting & inrichting, milieu & gezondheid, veiligheid), die de technische haalbaarheid en de veiligheid van een bergingsinstallatie voor laagactief afval op het grondgebied van Dessel moeten onderzoeken en anderzijds de werkgroep lokale ontwikkeling, die de sociaal-economische begeleidingsmaatregelen moet bepalen die een meerwaarde moeten betekenen voor de lokale bevolking.

Het zijn de inwoners van Dessel die mee kunnen beslissen over dit alles. Doordat zij actief betrokken worden bij het onderzoek, kunnen zij het geheel beter beoordelen en zal het resultaat van het project ook kunnen steunen op een breed maatschappelijk draagvlak.

Sinds maart 2000 komen in de werkgroepen maandelijks ongeveer 60 Desselaars⁵ bijeen om een bepaald aspect van het bergings- of het maatschappelijk project te bespreken.

2.1 WERKGROEP INPLANTING EN INRICHTING

1) TAKEN

De werkgroep inplanting en inrichting legt zich toe op het kritisch benaderen van het door NIRAS voorgestelde generisch concept van een oppervlakte- en een diepe berging, het voorstellen van één of meerdere inplantingszones op het grondgebied van de gemeente Dessel en het verbinden van eigen voorwaarden aan het geheel om tot een STOLA-specifiek concept te komen.

Het is de taak van de werkgroep om de voor- en nadelen van zowel een oppervlakte- als een diepe berging te evalueren. Hiervoor dient de werkgroep concrete voorstellen van NIRAS (of een bepaalde technische keuze) kritisch te bekijken en te beoordelen, en zo nodig het advies in te winnen van onafhankelijke experts. Verder kan de werkgroep zelf studies laten uitvoeren over welbepaalde onderwerpen, en in het geval de resultaten van een voorgelegde studie niet overtuigend genoeg lijken.

De werkgroep Inplanting en Inrichting zal rekening moeten houden met de randvoorwaarden opgelegd door de toekomstige veiligheidsevaluatie.

De uiteindelijke bedoeling is dat de werkgroep inplanting en inrichting een gefundeerd advies uitbrengt aangaande een bergingsconcept aan de oppervlakte en/of in de ondergrond voor het afval van categorie A.

De werkgroep heeft zijn eigen rol unaniem bepaald in dit proces van conceptevaluatie. Het stelt de volgende standpunten :

⁵ Als bijlage 4 werd er een overzicht van het aantal leden, het aantal vergaderingen en de gemiddelde aanwezigheidsgraad van de verschillende werkgroepen bijgevoegd.

- De werkgroep mag in geen geval de rol van studie bureau overnemen.
STOLA-Dessel mag niet beschouwd worden als een studie bureau waarbij de werkgroep inplanting en inrichting verantwoordelijk zou zijn voor het bepalen van technische keuzes inzake een bergingsconcept. STOLA moet eerder beschouwd worden als bouwheer, terwijl NIRAS de rol van studie bureau op zich neemt.

- De werkgroep zal de voorstellen van NIRAS beoordelen en hiervoor, indien nodig, extern advies vragen.
Het is de taak van de werkgroep inplanting en inrichting om het voorstel van bergingsconcept van NIRAS, of een bepaalde technische keuze die NIRAS gemaakt heeft, kritisch te bekijken en te beoordelen op basis van bijvoorbeeld een lijst van de voor- en nadelen van die keuze. Het is in geen geval de taak van de werkgroep om zélf een bepaalde technische keuze op te leggen aan NIRAS. Het voorstel dient van NIRAS te komen en degelijk gemotiveerd te zijn. De werkgroep verklaart zich dan akkoord of niet met dit voorstel.
Indien de werkgroep niet overtuigd is van de voorgestelde oplossing, moet de mogelijkheid bestaan om het voorstel te onderwerpen aan adviezen van onafhankelijke specialisten. *Zo heeft de werkgroep een onafhankelijke expert aangesteld als permanent adviseur om de werkgroep te begeleiden wat betreft het concept van oppervlakteberging. Deze expert is Prof. Dr. Van Impe - en zijn Laboratorium voor Grondmechanica – aan de Universiteit Gent.* Op basis van hun bemerkingen kan de werkgroep zich al dan niet akkoord verklaren met het voorstel en/of met de voorwaarden waaronder NIRAS een bepaalde keuze gemaakt heeft.
De werkgroep kan wel supplementaire voorzieningen opleggen aan het systeem, zonder evenwel te moeten specificeren op welke manier dit te realiseren.

- Alternatieve voorstellen moeten beschouwd worden als voorstellen van NIRAS.
De werkgroep inplanting en inrichting heeft de mogelijkheid om alternatieven voor één of meerdere technische keuzes voor te stellen. NIRAS moet dit voorstel evalueren en een gemotiveerde advies uitbrengen. Hierop kan de werkgroep dan, met of zonder het advies van zijn expert, het alternatief voorstel aanvaarden of verwerpen. De eindverantwoordelijkheid van het technisch concept en de veiligheid ervan blijft een zaak voor NIRAS.

2) OVERZICHT ACTIVITEITEN (TOT 12/2001)

A - WERKWIJZE

Gezien de techniciteit van de problematiek is het nodig om de leden in een eerste fase te laten kennis maken met de materie. Hiervoor worden verschillende deskundigen uitgenodigd en wordt een bezoek gebracht aan de oppervlaktebergingssite in Soulaines (Frankrijk) en het ondergronds laboratorium HADES op het SCK in Mol. Met de nodige achtergrondkennis, kan men de voorgestelde concepten kritisch doorlichten.

a) Kennisopbouwfase

Tijdens de kennisopbouwfase besteedt de werkgroep aandacht aan de verschillende aspecten die van belang zijn om een voorstel met betrekking tot de inplanting en de inrichting van een bergingsite voor laagactief en kortlevend afval te kunnen formuleren. Zo wordt de problematiek van berging door deskundigen in zijn juiste context gesitueerd en werd er informatie verzameld over de bergingsconcepten (oppervlakteberging en diepe berging). Niet enkel de technische, maar ook de veiligheidsaspecten van de bergingsconcepten die door NIRAS ontwikkeld werden, kwamen aan bod.

De werkgroep bekeek ook meer concrete zaken, zoals de veiligheidsaspecten en de risico's tijdens de bouw en de uitbating van een bergingsinstallatie voor laagactief afval, de flux aan materialen die de bouw en de exploitatie van een bergingsinstallatie met zich mee zal brengen, en de geologie en de hydrogeologie van de nucleaire zone Mol/Dessel/Geel.

b) Kritische doorlichtingsfase

De werkgroep heeft ervoor gekozen eerst het concept van oppervlakteberging nader te bestuderen, alvorens in te gaan op de diepe berging.

Het oppervlaktebergingsconcept van NIRAS werd aan de hand van een zestal thema's voorgesteld :

- *Thema 1* : PRIMAIRE EN SECUNDAIRE VERPAKKING : DE COLLO EN DE MONOLIETEN
→ Welke verpakingsstructuren verkiest NIRAS en waarom ?
- *Thema 2* : INSLUITINGSSTRUCTUUR VAN DE MONOLIETEN EN OPHOGING VAN DE MODULE
→ Welke insluitingswijze stelt NIRAS voor en waarom ?
- *Thema 3* : WATERDICHTHEID VAN DE BERGINGSINSTALLATIE
→ Welke systemen voorziet NIRAS om waterdoorsijpeling te vermijden en waarom ?
- *Thema 4* : BEHANDELINGS- EN STAPELINGSSYSTEMEN
→ Aan welke stapelingswijze geeft NIRAS haar voorkeur en waarom ?
- *Thema 5* : CONTROLESYSTEMEN
→ Wat stelt NIRAS als controlesystemen voor en waarom ?
- *Thema 6* : ALGEMENE INPLANTING
→ Welke bijkomende utiliteitsgebouwen wenst NIRAS te voorzien en waarom ?

Elk thema werd door een of meerdere (externe) experts toegelicht, waarna de werkgroep zich al dan niet akkoord kon verklaren met de voorgestelde opties, of alternatieven kon formuleren.

Bedoeling is dat dit concept aangepast wordt aan de lokale vereisten, op basis van de besprekingen in de werkgroep en uitgevoerde (of nog uit te voeren) studies.

⁶ Voor een volledige lijst met de behandelde thema's en de uitgenodigde sprekers, alsook van de leden, verwijzen we naar bijlage 5.

C - VOORLOPIGE STANDPUNTEN

a) *Inplanting*

Volgens de werkgroep pleiten twee relevante argumenten in het voordeel van een inplanting binnen de nucleaire zone : de aanwezigheid van voldoende vrije ruimte en de betere kennis van de geologie en de hydrogeologie van deze zone. Zolang er geen contra-indicaties zijn, ziet de werkgroep bijgevolg geen reden om een bergingsite voor laagactief afval buiten de nucleaire zone te plaatsen.

Bij de toekomstige keuze van een precieze locatie wordt het belangrijk geacht dat:

- een zo beperkt mogelijk terrein in beslag genomen wordt,
- de installatie zoveel mogelijk in de bestaande installatie van Belgoprocess geïntegreerd wordt,
- er een rechtstreekse verbinding met het kanaal is voor de aanvoer van materialen in bulk.

Binnen het Dessels grondgebied in de nucleaire zone kunnen verschillende werkzones gedefinieerd worden. De werkgroep heeft echter haar voorkeur voor één welbepaalde werkzone geuit op basis van de volgende argumenten : een *zo groot mogelijke afstand behouden van de bebouwing* naast het *niet in het gedrang brengen van de mogelijke uitbreiding van de KMO zone.*

b) *Oppervlaktebergingsconcept*

Voor wat betreft het concept van oppervlakteberging heeft de werkgroep voorlopig bepaalde technische voorwaarden gesteld, zoals bijvoorbeeld:

- een systeem om de kwetsbaarheid van de grondwaterlagen zoveel mogelijk te verlagen. Dit houdt bijvoorbeeld in dat mogelijk besmet grondwater onder de bergingsinstallatie de kans niet krijgt om zich te verspreiden. Verschillende voorstellen van mogelijke bijkomende technische barrières om het grondwater te beschermen zijn voorgesteld en liggen ter discussie;
- de mogelijkheid om visuele inspecties te verrichten tijdens de institutionele controlofase;
- de afdekking van de bunkers, zowel tijdens de uitbatingsfase als erna (een periode van 50-80 jaar) door middel van een vaste dakstructuur, in afwachting van de latere definitieve afdekking.

3) KNELPUNTEN

In de loop van de kennisopbouwfase is duidelijk gebleken dat deskundigen op het vlak van nucleaire materie, praktisch uitsluitend uit de nucleaire sector afkomstig zijn en veelal verbonden zijn aan NIRAS of SCK. Doordat deze instanties duidelijke belangen hebben bij de berging van radioactief afval, rijst de ongerustheid dat de verschafte informatie gekleurd zou kunnen zijn. Daarom acht de werkgroep het noodzakelijk een onafhankelijke expert aan te stellen om de verschafte gegevens kritisch te bekijken en de werkgroep (en de studie bureaus) te adviseren. Prof. Dr. Van Impe (en zijn Laboratorium voor Grondmechanica) werd aangesteld voor een periode van zes maanden om de werkgroep te begeleiden voor wat het concept van oppervlakteberging betreft.

4) PLANNING EN VOORUITZICHTEN

Op vraag van het partnerschap heeft NIRAS een technische vergadering belegd tussen de afgevaardigden van NIRAS en de betrokken studiebureaus enerzijds en professor Van Impe anderzijds. Tijdens deze vergadering werd overeengekomen dat professor Van Impe op voorhand zal betrokken worden bij cruciale fasen in de uitwerking van de bergingsconcepten. Hij zal hiervoor kunnen beschikken over al de gewenste documenten en rapporten.

In een eerste fase zal het voorlopige oppervlaktebergingsconcept door hem doorgelicht worden. Na kennisname en goedkeuring door de werkgroep zal STOLA de bemerkingen van professor Van Impe aan de betrokken studiebureaus en NIRAS overmaken. Het concept kan vervolgens aangepast worden aan de door hem aangekaarte knelpunten en aan de resultaten van nog lopende studies.

Eens het voorstel van een oppervlaktebergingsconcept aanvaard is door de werkgroep inplanting en inrichting, zal het ter advies voorgelegd worden aan de werkgroepen milieu & gezondheid en veiligheid (de lange termijn impact op het milieu, de radiologische en klassieke veiligheid op lange termijn, de chemotoxiciteit na banalisering, enzovoort, moeten daar bekeken worden.).

In 2002 zal de werkgroep het concept van diepe berging op analoge wijze behandelen.



2.2 WERKGROEP VEILIGHEID

1) TAKEN

De werkgroep Veiligheid onderzoekt alle elementen die betrekking hebben op de veiligheid van een bergingsinstallatie en omvatten, naast conventionele veiligheidsaspecten (bijv. de site-organisatie), zowel radiologische als niet-radiologische (bijv. de chemotoxiciteit) aspecten. In elke fase van het project (bouw-, uitbatings- en institutionele controlefase) zullen aangepaste veiligheidsvoorschriften en – maatregelen gelden.

De werkgroep Veiligheid moet erop toezien dat de veiligheid van de installatie, de mens en het milieu in alle stappen van het concept voldoende aandacht krijgt. Hiervoor zal de werkgroep toezien op de evolutie van en de opties voorgesteld door de overige werkgroepen en hierover advies uitbrengen.

Anderzijds heeft de werkgroep Veiligheid als taak om specifieke vragen van de overige werkgroepen in verband met veiligheidsaspecten kritisch te bekijken. Daarenboven kan de werkgroep zelf bepaalde studies (laten) uitvoeren over welbepaalde onderwerpen, of indien zij niet overtuigd is van de resultaten van een uitgevoerde studie, een tegenexpertise eisen.

De werkgroep kan hiervoor advies inwinnen van onafhankelijke experts.

De werkgroep Veiligheid moet wel rekening houden met de veiligheidsaspecten inzake het geheel van de nucleaire activiteiten in de Kempen en de eraan verbonden noodplanning.

De uiteindelijke bedoeling van de werkgroep is ingelicht te worden over en voldoende vertrouwen te krijgen in de veiligheidsmethodologie die gehanteerd wordt, de veiligheidsstudies die uitgevoerd worden en de veiligheidsmaatregelen die getroffen (zullen) worden bij de ontwikkeling van een bergingsinstallatie voor laagactief afval in Dessel. Dit vertrouwen (of wantrouwen) zal uiteindelijk resulteren in een gefundeerd advies van de werkgroep Veiligheid.

De werkgroep heeft zijn eigen rol unaniem bepaald in dit proces van conceptevaluatie. Het stelt het volgend standpunt voor:

- De werkgroep zal de rol van regelgevend organisme niet overnemen.
Het is niet de taak van de werkgroep om de regelgeving betreffende stralingsbescherming, veiligheid van nucleaire installaties en zomeer al dan niet te aanvaarden. Deze normen zijn internationaal vastgelegd en kunnen door de werkgroep aanvaard worden. Wel dient de werkgroep op de hoogte gehouden te worden van de evoluties in dat verband.
- Het is niet de taak van de werkgroep om een veiligheidsevaluatie op te stellen.
De werkgroep veiligheid volgt de verschillende fasen van de evaluatie van de veiligheid van een bergingsinstallatie (studie door SCK) op en waakt erover dat hierbij rekening gehouden wordt met haar eventuele opmerkingen.

2) OVERZICHT ACTIVITEITEN (TOT 12/2001)

A - WERKWIJZE

Zoals dit voor elke startende werkgroep het geval was, leek het vanzelfsprekend om de leden in een eerste fase te laten kennis maken met de materie. Hiervoor werden verschillende deskundigen uitgenodigd en bezocht de werkgroep de oppervlaktebergingsite in Soulaines (Frankrijk) en het tijdelijk opslaggebouw voor laagactief afval (gebouw 151X) van Belgoproces in Dessel.

Gezien de werkgroep Veiligheid voor een deel afhangt van de vorderingen van de werkgroep Inplanting en Inrichting, heeft het in eerste instantie voor een *meer globale benadering* van de problematiek gekozen, in plaats van één van beide bergingsopties te benaderen.

Zo wenst de werkgroep geïnformeerd te blijven over de vorderingen van het SCK betreffende de verschillende evolutiescenario's in het kader van de veiligheidsevaluaties voor beide bergingsopties.

B - STAND VAN ZAKEN⁷

a) *Kennisopbouwfase*

Tijdens de kennisopbouwfase besteedde de werkgroep aandacht aan diverse aspecten die van belang kunnen zijn voor het verlenen van een toekomstig advies met betrekking tot de veiligheid van de inplanting en de inrichting van een bergingsite voor laagactief en kortlevend afval. Zo werd de problematiek van berging door deskundigen in zijn juiste context gesitueerd en werd er technische informatie verzameld over de inhoud van het laagactief afval en de risico's verbonden aan een bergingsinstallatie voor laagactief afval.

Verder heeft de werkgroep algemene informatie ingewonnen over de structurele organisatie van de nucleaire sector, over het huidige wettelijk veiligheidskader en over de noodplanning van nucleaire bedrijven en het provinciaal en nationaal rampenplan.

De werkgroep heeft in deze fase reeds veel aandacht besteed aan de wetenschappelijke benadering van de veiligheidsevaluaties, aangezien de resultaten hieruit voortvloeiend, bepalend zullen zijn voor het verder verloop van het project.

Eén van de centrale elementen in het veiligheidsdossier dat zal ingediend worden, is de veiligheidsevaluatie. Een veiligheidsevaluatie dient in de eerste plaats om na te gaan of zo'n inplanting mogelijk is of niet, of er al dan niet wijzigingen aangebracht moeten worden aan het concept (bijv. versterking van de barrières of de controles), of er bijkomende terreininformatie vereist is,... De veiligheidsanalyses (en de milieueffectrapporten) zullen moeten aantonen wat de impact van een bergingsinstallatie zal zijn.

⁷ Voor een volledige lijst met de behandelde thema's en de uitgenodigde sprekers, alsook van de leden, verwijzen we naar bijlage 6.

b) Adviesverlenende fase

NIRAS heeft in de loop van 2000 een contract getekend met het SCK om de veiligheidsevaluatie voor een bergingsinstallatie van laagactief afval uit te voeren op de door de werkgroep Inplanting en Inrichting voorgestelde werkzones. Zowel het opstellen van de scenario's, de evaluatie van de resultaten (waarbij verdere studies, aanpassingen en verbeteringen aangebracht worden) als de voorbereiding van het vervolgverhaal gebeurt via overleg en discussie tussen NIRAS en SCK, in samenspraak met STOLA. Op regelmatige basis rapporteert het SCK de verschillende fasen van de veiligheidsevaluaties en legt de (tussen)resultaten voor aan de werkgroep Veiligheid.

Uit de resultaten van de veiligheidsevaluatie zal volgen met welke parameters de werkgroep Inplanting en Inrichting rekening zal moeten houden.

De werkgroep Veiligheid heeft reeds kennis genomen van het werkdocument 'Scenarioselectie voor de veiligheidsevaluatie voor de berging van categorie A afval', voor de optie oppervlakteberging. Naar analogie zal de werkgroep ook kennis nemen van het analoge werkdocument voor de optie diepe berging.

C - VOORLOPIGE STANDPUNTEN

In de loop van de vergaderingen werden een aantal suggesties geformuleerd die kaderen in een bredere context :

- 1) De aanwezigheid op permanente basis van een rampenambtenaar in elke gemeente, of tenminste in gemeenten met risicovolle activiteiten, zou een goed initiatief zijn. De rampenambtenaar staat de burgemeester en de schepenen bij in geval van een incident/voorval en heeft een coördinerende rol. Hij houdt de dossiers bij, actualiseert ze en zorgt voor overleg. Het dossier van de rampenambtenaar mag niet verloren gaan bij veranderingen in de samenstelling van de Gemeenteraad.
- 2) Er moet een zekere nucleaire expertise behouden blijven in de regio, ook na de berging. De medische wereld en de industrie in het algemeen zullen blijven gebruik maken van radioactief materiaal wat onlosmakelijk gebonden blijft aan de productie van radioactief afval.
- 3) Er dienen voldoende maatregelen getroffen te worden om het geheugen van de toekomstige generaties actief te houden in verband met de aanwezigheid van een nucleair stort in de regio, zonder echter dat de veiligheid van de installatie er (teveel) van afhangt. Dit wil zeggen dat naar een oplossing moet gezocht worden die op zichzelf voldoende garanties biedt (en dus niet teveel afhangt van onderhoud, bewaking, controles,...), zelfs indien de informatie na verloop van tijd toch verloren zou gaan. De beste strategie zal zijn om de informatie over zoveel mogelijk archieven en verschillende niveaus te verspreiden : nationaal, provinciaal, gemeentelijk,... Deze informatie kan trouwens opgenomen worden in de gewestplannen en andere officiële kaarten.
- 4) De wijze waarop de informatie opgeslagen zal worden is eveneens van belang. Gegevens mogen niet alleen via informaticasystemen opgeslagen en bewaard worden. Deze technologie evolueert te snel zodat de kans reëel is dat de opgeslagen informatie na verloop van tijd niet meer zou kunnen 'gelezen' worden. Papier is daarom nog altijd één van de meest betrouwbare bronnen.
- 5) De werkgroep pleitte voor een plaatselijke afdeling van het FANC, een 'antenne', in te planten in de regio. Een controleorganisme in de nabijheid van de site zou ongetwijfeld bijdragen tot het verstrekken van objectieve en onafhankelijke informatie enerzijds, en een verhoogd veiligheidsgevoel indien een bergingsite effectief zou ingeplant worden anderzijds. Dit aanspreekpunt zou zich niet uitsluitend beperken tot het laagactief afval, maar zou tevens op alle nucleaire activiteiten in de regio betrekking hebben. Dit verzoek is sinds oktober 2001 reeds ingewilligd.

3) KNELPUNTEN

Tijdens de eerste werkgroepvergaderingen heerste er wat onduidelijkheid over de aanpak van de werkgroep en de afbakening van haar opdrachten. Vooral voor wat de veiligheidsaspecten betreft bestaat er een zekere overlapping met de werkgroepen Milieu en Gezondheid en Inplanting en Inrichting.

De werkgroep moet voor een deel de resultaten van de werkgroep inplanting en inrichting en van lopende studies (veiligheidsevaluatie) afwachten, om aan de hand van bemerkingen van de leden haar adviesverlenende functie te kunnen invullen.

4) PLANNING EN VOORUITZICHTEN

A - VEILIGHEIDSEVALUATIES

De resultaten van de preliminaire veiligheidsevaluatie (o.a. de berekening van de hoeveelheden radio-isotopen die uit het bergingssysteem zouden kunnen uitlogen en de biosfeer bereiken,...) zullen begin 2002 in de werkgroep besproken worden. Eventuele aanpassingen aan het concept en/of aan de karakterisatie van de site kunnen aan de hand daarvan uitgevoerd worden.

In het jaar 2001 ging de meeste aandacht uit naar een eerste evaluatie van de veiligheid voor beide bergingsopties in het algemeen, voor de optie oppervlakteberging in het bijzonder. In 2002 zal ook de diepe berging meer in detail beschouwd worden.

Tegen eind 2002 zullen in de veiligheidsevaluatie alle aspecten met betrekking tot het STOLA-specifiek concept in rekening zijn gebracht, en zal rekening zijn gehouden met de opmerkingen geformuleerd door alle betrokken partijen.

B - DE (CONVENTIONELE) VEILIGHEID

De verschillende aspecten inzake conventionele veiligheid (organisatie van de site, maatregelen voor de toegangscontrole van de site, de minimale openheid van de site, de bewaking van de site, veiligheid tijdens de exploitatie,...) zullen in de loop van 2002 eveneens aan bod komen, in samenspraak met de werkgroep Inplanting en Inrichting.

C - NOODPLANNING

De noodplanning van de nucleaire bedrijven in de regio en de integratie van het toekomstige noodplan van de site in het Uniform Gemeentelijk Rampenplan en aanverwante protocollen bestuderen.

De noodplanning moet echter niet als één van de 'hot items' beschouwd worden in de werkgroep Veiligheid, aangezien een noodplan pas belangrijk is in geval zich een acuut ongeval zou voordoen waar onmiddellijk moet ingegrepen worden. Voor een bergingsinstallatie voor laagactief afval lijkt dit onwaarschijnlijk.

D - OVERIGE

Aspecten van bouwtechnische veiligheid worden in de werkgroep Inplanting en Inrichting besproken, in samenspraak met de werkgroep Veiligheid.

De werkgroep zal tevens advies uitbrengen over de concepten voorgesteld door de werkgroep Inplanting en Inrichting.



2.3 WERKGROEP MILIEU EN GEZONDHEID

1) TAKEN

De werkgroep Milieu en Gezondheid bestudeert de impact en de gevolgen van de inplanting van een bergingsinstallatie voor laagactief en kortlevend afval op de omgeving, alsook de voorwaarden waaraan een berging moet voldoen op gebied van milieu en gezondheid.

De werkgroep moet erop toezien dat het welzijn van mens en milieu in alle stappen van het concept voldoende aandacht krijgt. Hiervoor ziet zij toe op de evolutie van en de opties voorgesteld door de overige werkgroepen en brengt zij hierover advies uit.

Verder heeft de werkgroep Milieu en Gezondheid als taak specifieke vragen van de overige werkgroepen in verband met milieu- en gezondheidsaspecten kritisch te bekijken. Daarenboven kan de werkgroep zelf bepaalde studies (laten) uitvoeren over welbepaalde onderwerpen, of indien zij niet overtuigd is van de resultaten van een uitgevoerde studie, een tegenexpertise eisen. De werkgroep kan hiervoor advies inwinnen van onafhankelijke experts.

Door deze studies is het de uiteindelijke bedoeling dat er voldoende vertrouwen ontstaat in de vooruitgang die de nucleaire en de wetenschappelijke sector geboekt hebben op gebied van veiligheidsmethodologie en veiligheidsmaatregelen bij de ontwikkeling van een bergingsinstallatie voor laagactief afval, met het oog op de bescherming van de gezondheid van mens en zijn omgeving.

2) OVERZICHT ACTIVITEITEN (TOT 12/2001)

A - WERKWIJZE

Zoals dit voor elke startende werkgroep het geval is, lijkt het vanzelfsprekend om de leden- in een eerste fase te laten kennis maken met de materie. Hiervoor werden verschillende deskundigen uitgenodigd en bezocht de werkgroep het tijdelijk opslaggebouw voor laagactief afval (gebouw 151X) van Belgoprocess in Dessel.

Gezien de werkgroep Milieu en Gezondheid grotendeels afhangt van de vorderingen van de werkgroep Inplanting en Inrichting, heeft het in eerste instantie voor een *meer globale benadering* van de problematiek gekozen, in plaats van één van beide bergingsopties specifiek te benaderen.

B - STAND VAN ZAKEN⁸

a) Kennisopbouwfase

Tijdens de kennisopbouwfase heeft de werkgroep aandacht besteed aan diverse aspecten die van belang kunnen zijn voor het verlenen van een toekomstig advies met betrekking tot de milieu en gezondheidsimpact van een bergingsite voor laagactief en kortlevend afval.

⁸ Voor een volledige lijst met de behandelde thema's en de uitgenodigde sprekers, alsook van de leden, verwijzen we naar bijlage 7.

Zo werd de problematiek van berging door deskundigen in zijn juiste context gesitueerd en werd er algemene informatie verzameld over gezondheidsaspecten (de effecten van lage dosissen straling op de gezondheid van de mens, de evaluatie van de risico's van lage dosissen straling, wetenschappelijke epidemiologische studies die als basis gediend hebben voor het evalueren van de risico's en het verloop van de gezondheidsbewaking en de medische opvolging van (ex-)werknemers uit de nucleaire sector) en milieuaspecten (de inhoudsbepaling van een MER in het algemeen, voor een oppervlaktebergingsinstallatie in het bijzonder, en de bespreking van het concrete MER van opslaggebouw 151X).

Verder heeft de werkgroep meer technische informatie ingewonnen in verband met de radiologische impact van een bergingsinstallatie voor laagactief en kortlevend afval in termen van dosis voor de kritische bevolkingsgroep.

Om de visie van een niet-nucleair gezinde organisatie te aanhoren enerzijds, alsook om objectiviteit en de transparantie van het project te benadrukken anderzijds, heeft de werkgroep Milieu en Gezondheid ook de visie van de milieuorganisatie Greenpeace gevraagd inzake milieu- en de gezondheidsaspecten bij de berging van het categorie A afval in Dessel.

Tenslotte heeft de werkgroep gezocht naar mogelijkheden in verband met een stapsgewijze benadering van problemen rond milieu en gezondheid. Deze mogelijkheden zullen in het voorjaar 2002 meer concreet uitgewerkt worden en als basis dienen voor een meer gerichte opvolging en adviesverlening.

b) Adviesverlenende fase

De werkgroep is nog niet tot deze fase gekomen, maar zal in de toekomst wel advies leveren in verband met de conclusies van de overige werkgroepen, onder andere aan de hand van bevindingen voortvloeiend uit ad hoc werkgroepen die deel uitmaken van het werkprogramma van NIRAS voor de berging van het laagactief afval.

C - VOORLOPIGE STANDPUNTEN

In de loop van de vergaderingen werden een aantal suggesties geformuleerd die kaderen in een bredere context :

- 1) De bevolking zou beter op de hoogte moeten gehouden worden van de permanente follow-up en de metingen (in lucht, water en bodem, landbouwgewassen, fauna en flora) die door het SCK uitgevoerd worden;
- 2) Er moet voldoende nucleaire expertise behouden blijven in de regio;
- 3) Informatie over de aanwezigheid van een bergingsite voor laagactief afval moet op zoveel mogelijk plaatsen verspreid en gearchiveerd worden. De wijze waarop de informatie opgeslagen zal worden, is dus belangrijk;
- 4) De werkgroep is van mening dat als er een concept tot stand komt, het goed zou zijn om het door een extern bureau in een tweede lezing te laten evalueren;
- 5) De werkgroep is zich bewust van het feit dat indien er geen oplossing gevonden wordt voor de definitieve berging van het laagactief afval, het afval in Dessel zal blijven. Belgoproces zal dan ook zijn huidige praktijk moeten verlengen en zal vergunningen moeten aanvragen voor eventuele bijkomende opslaggebouwen.

3) KNELPUNTEN

Tijdens de eerste werkgroepvergaderingen heerste er onduidelijkheid over de aanpak van de werkgroep en de invulling van haar opdrachten. Het zoeken naar geschikte onderwerpen was dan ook niet evident en sommige toelichtingen kwamen te abstract over.

Tot op heden heeft de werkgroep een meer afwachtende houding aangenomen in afwachting van de resultaten voortvloeiend uit de overige werkgroepen en studie bureaus, aangezien het niet de taak is van de werkgroep om een MER rapport op te stellen of zich uit te spreken over (inter)nationaal vastgestelde normen inzake radiologische en niet-radiologische bepalingen.

4) PLANNING EN VOORUITZICHTEN

De werkgroep zal de mogelijkheden om een onderzoek op te zetten op gebied van milieu en gezondheid in de gemeente Dessel verder bekijken. Daarbij zal nagegaan worden of Dr. Nelen (Provinciaal Instituut voor Hygiëne) als onafhankelijk expert van STOLA kan betrokken worden binnen de werkgroep Milieu en Gezondheid.

Bevindingen uit dergelijk onderzoek zou het mogelijk kunnen maken om voorstellen te formuleren en te bepalen wat er eventueel in de gemeente zou moeten opgevolgd worden. Naar analogie met de uitgevoerde radiologische nulmeting door het SCK kan ook een niet-radiologische nulmeting gerealiseerd worden, als referentiewaarde voor de mogelijke inplanting van een bergingsinstallatie in de toekomst.

Uit de resultaten en/of conclusies bekomen uit eventueel toekomstige onderzoeken zou een milieucharter kunnen opgesteld worden waarin de voorwaarden staan genotuleerd die de werkgroep Milieu en Gezondheid aan het project verbindt.

De werkgroep zal tevens advies uitbrengen over de concepten voorgesteld door de werkgroep Inplanting en Inrichting.

Naar analogie met de radiologische veiligheidsevaluatie zullen ook de niet-radiologische aspecten - de chemotoxiciteit van het afval (uitloggen van zware metalen, corrosie van de vaten)- geëvalueerd worden (eerste helft van 2002), in samenspraak met de werkgroep Veiligheid.



2.4 WERKGROEP LOKALE ONTWIKKELING

1) TAKEN

In het geval dat er op basis van de studie en het overleg in STOLA-Dessel besloten wordt dat een bergingsinstallatie van laagactief en kortlevend afval in de gemeente Dessel technisch haalbaar is en mits bepaalde voorwaarden ook aanvaardbaar is op het vlak van veiligheid en milieu en gezondheid, zullen daar ook nog een aantal sociaal-economische begeleidingsmaatregelen als voorwaarden aan gekoppeld worden. Welke precies de grootste meerwaarde zou bijbrengen voor de Desselse bevolking, dat wordt uitgezocht door de werkgroep lokale ontwikkeling.

De werkgroep lokale ontwikkeling onderzoekt de socio-economische meerwaarde die aan de inplanting van een bergingssite kan worden gegeven. Het is dus de bedoeling dat deze werkgroep het maatschappelijke luik van het geïntegreerd project vorm geeft.

2) OVERZICHT ACTIVITEITEN (TOT 12/2001)

A - WERKWIJZE

Om te achterhalen wat het leven in Dessel aangenamer en dienstiger zou kunnen maken, consulteren de leden hun achterban en bestaande ontwikkelingsplannen en –initiatieven. Het zijn verschillende, heel uiteenlopende pistes die nagegaan worden. Om een beter inzicht te krijgen in de problematiek en de toepasbaarheid van deze pistes, nodigt de werkgroep deskundigen uit voor een toelichting over elk van deze onderwerpen. Hierna worden mogelijke voor- en nadelen besproken door de leden van de werkgroep.

Na deze fase moet de werkgroep een eensluitende waardebeoordeling vastleggen die de uiteindelijke selectie van thema's mogelijk moet maken.

B - STAND VAN ZAKEN ⁹

De werkgroep heeft zich gebogen over verschillende thema's die mogelijk een meerwaarde kunnen betekenen voor de gemeente: lokale economie, cultuur, huisvesting, toerisme, sport, milieu, welzijn, fiscaliteit, informatie- en communicatietechnologie....

De leden van de werkgroep hielden reeds een eerste gedachtewisseling over de bepaling van de selectiecriteria die uiteindelijk zullen moeten bepalen welke thema's verder uitgewerkt zullen worden om geïntegreerd te worden in het bergingsproject. Hierover is echter nog geen consensus bereikt. Er moet eerst een werkwijze vastgelegd worden om de beslissende criteria te bepalen.

De werkgroep heeft het belang en de nood aan meer en transparantere communicatie naar de bevolking onderschreven. Zo werden er op vraag van de werkgroep opendeurdagen georganiseerd door STOLA-Dessel en inspanningen gedaan om gezamenlijke initiatieven van de verschillende nucleaire bedrijven in de regio op het vlak van communicatie te stimuleren.

⁹ Voor een volledige lijst met de behandelde thema's en de uitgenodigde sprekers, alsook van de leden, verwijzen we naar bijlage 8.

C - VOORLOPIGE STANDPUNTEN

- Er is een consensus bereikt in de werkgroep en in de Algemene Vergadering dat er een onderscheid gemaakt moet worden tussen voorafgaande voorwaarden die voldaan moeten worden betreffende de nucleaire activiteit in de regio (bijvoorbeeld veiligheidsmaatregelen, communicatie, sluitende financiering voor de toekomst, behoud van de know-how) enerzijds en bijkomende voorwaarden die sociaal-economische begeleidingsmaatregelen vormen voor de berging van laagactief afval op grondgebied van de gemeente anderzijds.
- De Algemene Vergadering heeft beslist dat de werkgroep zich in haar eisenpakket niet mag laten inperken door de beperkingen van bestaande plannen (bijvoorbeeld binnen de gemeente). De begeleidingsmaatregelen moeten eerder aanvullend en corrigerend werken.
- Duidelijk is dat de sociaal-economische begeleidingsmaatregelen voor de eventuele berging herkenbaar moeten zijn voor de bevolking. Er moet dus sprake zijn van een duidelijke meerwaarde ten opzichte van de huidige situatie en van 'normale' gemeentelijke initiatieven.
- Verder besliste de Algemene Vergadering dat de eisen aangepast moeten zijn aan de langdurige bouwfase (60 jaar) en controlefase (300 jaar of langer). Er moet dus, naast de éénmalige "start"-initiatieven, een systeem uitgewerkt worden van jaarlijkse al dan niet financiële bijdragen (zolang de controlefase niet beëindigd is). Deze laatste moeten dienen om (1) de jaarlijkse werkingskosten van de startinitiatieven te betalen, (2) deze infrastructuur te onderhouden of te vernieuwen, (3) aan nieuwe behoeften te voldoen.
- Het geheel van sociaal-economische begeleidingsmaatregelen dat voorgesteld zal worden door STOLA-Dessel zal enkel betrekking hebben op de eventuele berging van het afval dat voorzien is in het huidige werkprogramma (voorzien volume laagactief en kortlevend afval: +/- 60.000m³).

3) KNELPUNTEN

- Het is nog niet duidelijk op welke manier de sociaal-economische begeleidingsmaatregelen gefinancierd moeten worden (door de bovengemeentelijke overheden, de sector, of beiden?). Bovendien moet er bepaald worden door wie deze gelden en de daarmee gefinancierde initiatieven beheerd dienen te worden (door de financiers, vertegenwoordigers van de bevolking, het gemeentebestuur?).
- Er zijn verschillende betrokken partijen: de federale overheid, de Vlaamse overheid, de provincie, de gemeente en de nucleaire sector. Men beseft dat dit problemen met zich kan meebrengen. De taak van STOLA-Dessel beperkt zich echter tot het bepalen van de sociaal-economische begeleidingsmaatregelen voor de berging van laagactief afval. Het is nu niet de taak van STOLA-Dessel om de aanpassingen in wetten of structuurplannen die noodzakelijk zouden kunnen zijn voor deze voorwaarden, te bepleiten bij de bevoegde overheden.
- De werkgroep beklemtoont dat zij nu beslist over meerwaarden die pas over verschillende jaren voelbaar zullen zijn. Om het maatschappelijk draagvlak te bewaren, is het noodzakelijk dat er geen al te grote tijdsperiode zit tussen het uitwerken van het idee en de effectieve realisatie ervan. Om deze tijdsperiode te overbruggen, zal er lokaal een opvolgingscomité opgericht moeten worden waarin de bevolking ook inspraak krijgt in de evolutie enerzijds van het bergingsproject en anderzijds van de begeleidingsmaatregelen.

4) PLANNING EN VOORUITZICHTEN

In de loop van 2002 wil de werkgroep lokale ontwikkeling de criteria bepalen die het mogelijk moeten maken om tot een prioriteitenlijst te komen van de verschillende besproken thema's.

Wanneer bepaald is welke sociaal-economische maatregelen in het eventuele bergingsproject voor laagactief afval in Dessel geïntegreerd zullen worden, zullen de meest prioritaire hiervan verder uitgewerkt worden, zodat een concreet project (inclusief kostenbepaling) voorgesteld kan worden.



2.5 SAMENWERKING TUSSEN WERKGROEPEN

1) PROBLEEMSTELLING

Het is duidelijk dat de werkgroepen milieu en gezondheid en veiligheid voor het bepalen van hun voorwaarden, afhankelijk zijn van de vorderingen in de werkgroep inplanting en inrichting. Daarom dringt samenwerking tussen de verschillende werkgroepen zich op. Deze samenwerking kan zich beperken tot uitwisseling van gegevens, maar kan ook uitgebreid worden tot gezamenlijke vergaderingen. Om informatie uit te wisselen tussen de vier werkgroepen en om deze op elkaar af te stemmen worden regelmatig stafvergaderingen belegd met de voorzitters van de verschillende werkgroepen en een delegatie van de Raad van Beheer.

2) OVERZICHT ACTIVITEITEN

Naarmate de werkgroep inplanting en inrichting vordert, dringt de noodzaak van gezamenlijke bijeenkomsten zich meer en meer op. Vooral wat het aspect 'intrinsieke veiligheid' betreft (de veiligheid op lange termijn mag niet afhangen van actieve maatregelen zoals onderhoud, controles of toezicht) alsook op het vlak van de bouwtechnische veiligheid (stabiliteit van de constructie tegen aardbevingen, overstromingen, uitgestelde zettingen,...), overlappen de werkgroepen Inplanting en Inrichting en Veiligheid elkaar regelmatig.

Bij de uitwerking van het bergingsconcept zal men rekening moeten houden met de bescherming van de mens en het leefmilieu tegen de potentiële hinder van radioactief afval, zowel op korte als op lange termijn. Het is de taak van de werkgroep milieu en gezondheid om erover te waken dat daar in het concept, zoals het uitgedacht wordt door de werkgroep inplanting en inrichting, op gelet wordt.

3) PLANNING EN VOORUITZICHTEN

Naarmate het bergingsconcept meer uitgewerkt wordt in de werkgroep inplanting en inrichting, zal de interactie tussen de verschillende werkgroepen nog intenser worden en zal de noodzaak van gezamenlijke bijeenkomsten zich meer en meer opdringen. Zo lijkt elke werkgroep zich meer en meer te bekommeren over de niet-radiologische gevolgen van een bergingsinstallatie voor laagactief en kortlevend afval, met name de chemotoxiciteit.



3 COMMUNICATIE

Om in STOLA-Dessel tot een democratisch beslissingsproces te komen, moet een zo ruim mogelijk maatschappelijk draagvlak bereikt worden. Het is echter gebleken dat de lokale bevolking onwennig en onwetend is ten opzichte van de nucleaire sector, zonder echter ongeïnteresseerd te zijn. Zolang de kennis gering is, kan STOLA-Dessel niet samen met de bevolking tot een onderbouwde houding komen ten opzichte van het laagactief afval en het nucleaire in het algemeen. Kennis en informatie zijn dus noodzakelijke voorwaarden om tot een dialoog te kunnen komen.

STOLA-Dessel wil een maximale openheid creëren om niet de indruk te wekken dat er beslist wordt boven de hoofden van de bevolking. STOLA-Dessel doet dan ook een aantal inspanningen op het vlak van communicatie naar de bevolking om meer bekend te raken in Dessel en om de betrokkenheid van de Desselse bevolking in STOLA te verhogen.

1) NIEUWSBRIEF

De bedoeling van de viermaandelijks nieuwsbrief van STOLA-Dessel is de Desselse bevolking te informeren over de opzet en de stand van zaken van de studie- en overleggroep.

De nieuwsbrief van STOLA-Dessel wordt huis-aan-huis verdeeld in Dessel. Naburige gemeentebesturen, de nucleaire bedrijven en de pers krijgen eveneens een exemplaar toegestuurd¹⁰.

Daarnaast publiceert STOLA-Dessel ook regelmatig een artikel in het gemeentelijk informatieblad.

2) WWW.STOLA.BE

Om de transparantie nog te vergroten zette STOLA-Dessel in januari 2001 een website op, die de bezoeker inzicht geeft in de opzet van STOLA-Dessel en de activiteiten van de werkgroepen, alsook algemene informatie biedt over de gemeente en over radioactief afval. De bezoeker heeft zelfs de mogelijkheid om de bibliotheek van STOLA-Dessel te raadplegen en om reacties door te sturen.

Van januari 2001 tot december 2001 telde de website 5745 bezoekers.

3) LOKET

Elke geïnteresseerde kan STOLA-Dessel bezoeken aan het loket dat open is voor het publiek op geregelde tijdstippen. Het aantal personen dat hiervan gebruik maakt, is voorlopig nog zeer beperkt.

Omdat feedback vanuit de ruimere bevolking belangrijk is in het overlegproject, zoekt STOLA-Dessel naar verdere mogelijkheden om tegemoet te komen aan de vragen en de noden die leven bij de bevolking. Hiervoor zal er eerst een onderzoek opgesteld worden om de bezorgdheden en verwachtingen van de bevolking te ontdekken.

¹⁰ Een voorbeeld van een nieuwsbrief van STOLA-Dessel werd toegevoegd als bijlage 9.

4) OPENDEURDAGEN

Om de drempel te verlagen voor de gewone inwoner van Dessel, werd er een opendeurweekend georganiseerd in maart 2001 tijdens de gemeentelijke jaarmarkt, vlakbij de administratieve zetel van STOLA-Dessel ter gelegenheid van één jaar actieve werking van de werkgroepen. Er zijn onder andere informatiepanelen, videovertoningen en een interactieve tentoonstelling rond STOLA-Dessel en de nucleaire afvalproblematiek te zien.

Met meer dan 750 bezoekers (op een totale Desselse bevolking van 8500) kunnen deze opendeurdagen als succesvol bestempeld worden. Ongeveer 300 van deze bezoekers waren leerlingen van de Desselse scholen, die in klasverband kwamen kijken.

5) INFORMATIE-AVONDEN

Vooraleer de werkgroepen van start gaan, werd er voor alle Desselaars die zich kandidaat stelden om lid te worden, een informatievergadering belegd om het opzet van STOLA-Dessel en de doelstellingen van de werkgroepen duidelijk te maken. Er waren 61 aanwezigen.

Aansluitend bij het opendeurweekend van maart 2001 werd een open informatie-en debatavond georganiseerd voor de Desselse bevolking. Er waren 60 geïnteresseerden aanwezig.

Ook in de toekomst zullen informatie-avonden georganiseerd worden om de inwoners van de gemeente de kans te geven deel te nemen aan het debat rond STOLA-Dessel.

6) INFORMERING NABURIGE GEMEENTEBESTUREN

STOLA-Dessel heeft de gemeentebesturen van 9 naburige gemeenten uitgenodigd om hen te informeren over de opzet en de stand van zaken. Spijtig genoeg toonden de genodigde schepencolleges geen interesse. STOLA-Dessel zal echter niet nalaten in de toekomst verdere initiatieven te nemen om de naburige gemeentebesturen te informeren.

7) SAMENWERKING NUCLEAIRE BEDRIJVEN IN DE REGIO WAT BETREFT COMMUNICATIE

Omdat STOLA-Dessel de behoefte ondervindt vanuit de Desselse bevolking aan meer en opener communicatie vanwege de nucleaire bedrijven, organiseerde STOLA-Dessel, in samenspraak met het Schepencollege, een bijeenkomst met de Desselse betrokkenen om de mogelijkheden van samenwerking op dat vlak te bespreken. De nucleaire bedrijven blijken een eerder passieve houding aan te nemen wat betreft het informeren en het consulteren van de lokale bevolking.

Om inzicht te krijgen in de precieze communicatiebehoefte van de bevolking, zou STOLA-Dessel via een onderzoek bij de Desselse bevolking kunnen uitzoeken wat de bezorgdheden over, de kennis van en de verwachtingen naar de nucleaire sector zijn.

8) BUITENLANDSE CONTACTEN

Ook vanuit het buitenland is er groeiende interesse voor het partnerschapproject. Zo gaf STOLA-Dessel in januari 2001 een presentatie voor een publiek van Sloveense en Kroatische afgevaardigden van de organisaties die verantwoordelijk zijn voor het beheer van radioactief afval (RAO en APO). De structuur

van STOLA-Dessel, de werking van de werkgroepen en de communicatie-inspanningen werden voorgesteld.

STOLA-Dessel werd uitgenodigd om deel te nemen aan COWAM (COmmunities and WAsTe Management), een Europees netwerk rond het betrekken van lokale gemeenschappen bij het beheer van radioactief afval. In COWAM komen lokale belanghebbenden en nationale instellingen bijeen om de mogelijkheden van een democratische besluitvorming omtrent het beheer van radioactief afval te bespreken.

Op het internationaal congres voor Waste Management in Tucson, Arizona (februari 2002)⁷ wordt het partnerschapsproject (opzet, ervaringen en knelpunten) voorgesteld.

Een delegatie van een Zweedse gemeente die eveneens te maken heeft met de berging van radioactief afval zal in de lente van 2002, een bezoek brengen aan STOLA om meer te weten te komen over de Desselse ervaringen.



4 VERDERE PLANNING VOOR 2002-2003

De studie en het overleg is niet afgerond in de twee jaar die in het werkprogramma van NIRAS voorzien waren. Daarom wordt het partnerschap tussen de gemeente Dessel en NIRAS met twee jaar verlengd, tot einde 2003. Het is hierbij de bedoeling dat de werkgroepen nog tot einde 2002 actief vergaderen en tot hun conclusies komen. In 2003 moet het projectvoorstel uitgeschreven worden door de stafmedewerkers en besproken worden in discussiegroepen. De Raad van Beheer en de Algemene Vergadering zullen in 2003 ook nog beslissingen moeten nemen in verband met het dagelijks beheer en tenslotte een uitspraak doen over het projectvoorstel.

Wanneer de Algemene Vergadering van STOLA-Dessel het geïntegreerde projectvoorstel (het bergingsproject én het maatschappelijk project) goed of af heeft gekeurd, zal het met dit advies naar de Gemeenteraad gaan. Het is de Gemeenteraad die het uiteindelijke oordeel over het projectvoorstel zal geven en dus zal beslissen of de gemeente Dessel zich kandidaat stelt voor de berging van laagactief en kortlevend afval, en tegen welke voorwaarden. Hierna zal het projectvoorstel met de bijhorende adviezen en beslissingen overgemaakt worden aan de federale regering.



BIJLAGEN

BIJLAGE 1: GECONTACTEERDE PERSONEN EN INSTANTIES IN DESSEL (57) VOORAFGAAND AAN OPRICHTINGSNOTA

Politieke actoren

(9)

Kris Van Dijk	Burgemeester (VU) → personeel, burgerlijke stand, politie, sport, verkeer
Hugo Draulans	Eerste Schepen (VU) → openbare werken, gemeentelijk patrimonium en ruimtelijke ordening
Michel Meeus	Tweede Schepen (CVP) → jeugdbeleid, sociale zaken, bejaardenbeleid, toerisme
Jan Van Hout	Derde Schepen (CVP) → onderwijs, informatie, cultuur, ontwikkelingssamenwerking
Jan Lauwers	Vierde Schepen (CVP) → financiën, milieu
Jos Mertens	Raadslid en fractieleider D' 82 (SP) → directeur gemeenschapsschool
Mark Deckx	SP → directeur gemeenschapsschool
Fernand van Blerk Betty Cuylen	Voorzitter VLD VLD

Economische actoren

(15)

Luc Van Herck	Secretaris NCMV - Dessel
Leo Geboers	Voorzitter NCMV - Dessel
Staf Drooghmans	Drooghmans J en zonen Algemene Ondernemingen
Hugo en Wim Smet	Smet-Boring
Jerome Vanroye	Deckx Algemene Ondernemingen
Jef Claes	Belgoproces
Rik Vanbrabant	
Bart Thieren	
Achilles De Backer	Belgonucleaire
Henri Potdevin	FBFC International
Freddy Goens	
Mark Stulens	S.C.R.-Sibelco
Pierre Verkoeyen	Kembo

Maatschappelijke actoren

(31)

Roel Mermans	Voorzitter Jeugdraad
Erik Dries	Voorzitter Sportraad → ook gesproken met dagelijks bestuur (5)
Jef Van Campfort	Voorzitter Milieuraad
Frans Dumoulin	Bestuurssecretaris ACW – Dessel
Frank Heylen	ACV – Dessel
Rik Waer	Stafmedewerker ACW-Kempen → vergadering bijgewoond van ACW - ACV werkgroep Kempen Nucleair (13)
Lau Devries	Gewestelijk secretariaat ABVV – Turnhout
François Cox	Woordvoerder LBC/NVK-militantengroep Belgoproces
Karel Van Gompel	Voorzitter Landelijke Gilde
Annie Michiels	Voorzitter KVLV en VVV
Karl Ooms	Voorzitter BGJG Dessel → ook gesproken met enkele leden dagelijks bestuur (5)

Anderen

(2)

Marc Blancquaert	Huisarts → oud-burgemeester, niet meer politiek actief
Joël Blommaerts	Gemeentesecretaris

BIJLAGE 2: INVULLING VAN DE ALGEMENE VERGADERING

De 29 zetels van de Algemene Vergadering worden als volgt ingevuld:

- 1 NIRAS: Fred Decamps
- 1 POLITIEKE ACTOREN: *VOOR* *VERKIEZINGEN VAN 08/10/2000* *NA*
- | | | | |
|-------------|---|-------------|---|
| - 3 VU : | Hugo Draulans
Kris Van Dijck
Fons Dries | - 5 VU : | Hugo Draulans
Kris Van Dijck
Fons Dries
Erik Gys
Maria Van Dael |
| - 4 D' 82 : | Armand Melis
Jos Mertens
Guy Van Gompel
Nand Gys | - 3 D' 82 : | Armand Melis
Nand Gys
Mark Deckx |
| - 4 CVP : | Jan Lauwers
Michel Meeus
Hilda Peeters
Jos Mermans | - 3 CVP : | Michel Meeus
Hilda Peeters
Roel Mermans |
- 9 MAATSCHAPPELIJKE ACTOREN: - 3 milieuraad: Frans Claes
Jef Van Campfort
vanaf 2001 vervangen door An Van De Velde
Peter Van Geel
- 1 jeugdraad: Roel Mermans
vanaf 2001 vervangen door Tom Thijs
- 1 sportraad: Frans Blankert
- 1 cultuurraad: Ben Eyckmans
vanaf 2001 vervangen door Annie Van Rattinthe
- 1 BGJG: Karl Ooms
- 1 ACW: Frans Dumoulin
- 1 Landelijke Beweging: Jos Dries
- 8 ECONOMISCHE ACTOREN: - 2 NCMV: Leo Geboers
Peter Vanhoof
- 3 bedrijven: Jérôme Vanroye (Deckx Algemene Ondernemingen)
Willem Smet (Smet-Boring)
Jef Claes (Belgoprocess)
- 3 syndicale organisaties: Jozef Starckx (ABVV)
François Cox (ACV)
Theo Nijs (ACV)
- GEASSOCIEERD LID: gemeentesecretaris Joël Blommaerts

De heer Michel Meeus wordt verkozen als voorzitter en de heer Hugo Draulans als ondervoorzitter van de Algemene Vergadering.

BIJLAGE 3 – INVULLING VAN DE RAAD VAN BEHEER

Op voordracht van de partners duidt de Algemene Vergadering de volgende 9 beheerders aan:

1 NIRAS:	Laurent Wouters
3 POLITIEKE ACTOREN:	Michel Meeus (CVP) Hugo Draulans (VU) Jos Mertens (D' 82)
3 MAATSCHAPPELIJKE ACTOREN:	Frans Claes (milieuraad) Ben Eyckmans (cultuurraad) <i>vanaf 2001 vervangen door Annie Van Rattinhe (cultuurraad)</i> Elly Aernouts (BGJG) <i>vanaf 2001 vervangen door An Van De Velde (BGJG)</i>
2 ECONOMISCHE ACTOREN:	Jef Claes (Belgoprocess) Francois Cox (ACV)

De Raad van Beheer duidt de heer Hugo Draulans aan als voorzitter, de heer Michel Meeus als ondervoorzitter en de heer Laurent Wouters als penningmeester.

BIJLAGE 4 – OVERZICHT WERKGROEPEN:

AANTAL LEDEN, AANTAL VERGADERINGEN, GEMIDDELD AANWEZIGHEIDSPERCENTAGE

WERKGROEP	leden	aantal vergaderingen	gemiddeld aanwezigheidspercentage
inplanting en inrichting	14	18	73 %
milieu en gezondheid	13	10	54 %
veiligheid	18	9	63 %
lokale ontwikkeling	15	18	66 %
<i>GEMIDDELDE</i>	<i>15</i>	<i>14</i>	<i>64 %</i>

BIJLAGE 5 – LIJST VAN DE LEDEN EN DE BEHANDELDE THEMA'S VAN DE WERKGROEP INPLANTING EN INRICHTING

Leden van de werkgroep inplanting en inrichting (15):

(Peter Broeckx)	Roel Mermans
Mark Dierckx	Guy Moors
Frans Dobbels	Luk Nuyts
Jos Draulans, voorzitter	Wim Smet
Jan Gijs	Francine Vandeweyer
Nand Gijs	Tonny Vermeer
René Gilis	Jean-Paul Boyazis, NIRAS
Frank Heylen	

Datum	Thema vergadering	
01/03/2000	<i>II/AW/01</i>	De mogelijkheden van berging van laagactief afval. (<i>Jean-Paul Boyazis en Laurent Wouters, NIRAS</i>)
		<u>Inhoud</u> : Om een beter inzicht te krijgen in de verschillende mogelijkheden van berging werden de algemene, technische en lokale vereisten die nodig zijn voor het ontwikkelen van een definitieve bergingsoplossing, hetzij aan de oppervlakte, hetzij in de diepte geschetst. Tevens werden de voornaamste criteria samengevat voor het bepalen van de werkzones. Tenslotte werden de conceptstudies voor oppervlakte en diepe berging besproken.
29/03/2000	<i>II/AW/02</i>	Bespreking en gedachtewisseling n.a.v. de verstrekte informatie en ingediende vragenlijsten.
		<u>Inhoud</u> : Tijdens deze vergadering werden vragenlijsten en visies van bepaalde leden in verband met de problematiek van berging van laagactief afval besproken.
10/05/2000	<i>II/AW/03</i>	<i>Afweging van de materiaalstromen in functie van oppervlakte- en diepe berging.</i> (<i>Jean-Paul Boyazis, NIRAS</i>)
		<u>Inhoud</u> : Elke fase in de realisatie van een bergingsinstallatie (bouw-, uitbating- en sluitingsfase) zal een belangrijk flux aan materialen met zich meebrengen (zand, cement, bewapening voor de versterking van het beton, bakstenen,...), of men nu opteert voor oppervlakteberging of voor diepe berging. Tijdens deze vergadering werd stilgestaan bij deze problematiek.
05/06/2000	<i>II/AW/04</i>	Afweging van de veiligheidsaspecten in functie van oppervlakte- en diepe berging. (<i>Peter de Preter, NIRAS</i>)
		<u>Inhoud</u> : De veiligheid van een bergingsinstallatie zal ongetwijfeld de keuze ervan mee bepalen. In deze uiteenzetting werd de nadruk gelegd op de risico's welke tijdens de bouw- en exploitatiefase van zo'n installatie plaatsvinden.
23/08/2000	<i>II/AW/05</i>	Toelichting over de terreinverkenningen op de nucleaire zone van Mol-Dessel en over de ondergrond van de regio. (<i>Erna Van Echelpoel, Tractebel</i>) Toelichting over de veiligheidsaspecten van de bouw en de uitbating van zowel een oppervlakte- als een ondergrondse installatie. (<i>Marc Buyens, SCK</i>)
		<u>Inhoud</u> : Het aanduiden van één of meerdere werkzones op grondgebied van Dessel was één van de belangrijke volgende stappen die STOLA-Dessel moest ondernemen. Hiervoor dienden de leden op de hoogte gebracht te worden van de resultaten van de terreinverkenningen voor de optie oppervlakteberging. Tevens werd in het kort de actuele kennis inzake de optie diepe berging gepresenteerd.
		<u>Inhoud</u> : In deze uiteenzetting werden de toezichthoudende overheden voorgesteld en werd de nodige aandacht besteed aan de vergunningen en exploitatievoorwaarden die tijdens de bouw- en exploitatiefase vereist zullen zijn.
27/09/2000	<i>II/AW/06</i>	Debat over een mogelijke locatie van een bergingsinstallatie van categorie A op grondgebied van Dessel, aan de hand van de tot op heden ingewonnen informatie.
		<u>Inhoud</u> : Aan de hand van de informatie ingewonnen tijdens de voorgaande vergaderingen (te beschouwen als kennisopbouwfase) werd gezocht naar een consensus betreffende de selectie van één of meerdere locaties voor een bergingsinstallatie van categorie A afval.
03/10/2000	<i>II/AW/07</i>	Formuleren van één of meerdere voorstellen (op basis van consensus binnen de werkgroep) betreffende de inplanting en de inrichting van een bergingsinstallatie van categorie A in Dessel.
		<u>Inhoud</u> : Aan de hand van de informatie ingewonnen tijdens de voorgaande vergaderingen (te beschouwen als kennisopbouwfase) werd gezocht naar een consensus betreffende de voorlopige keuze tussen de opties oppervlakteberging en diepe berging.
05/12/2000	<i>II/AW/08</i>	Het storten van afvalstoffen in het Vlaamse afvalbeleid. (<i>Bart Thibau, OVAM</i>)

		<u>Inhoud</u> : In deze uiteenzetting werd de organisatie van het stortbeleid van de Openbare Afvalstoffenmaatschappij voor het Vlaamse Gewest (OVAM) geschetst. Tevens werd ingegaan op de visie van OVAM inzake de eindbestemming van het laagactief afval in de veronderstelling dat de inhoud geen radioactieve isotopen zou bevatten.
18/01/2001	//AW/09	Gedetailleerde beschrijving van de technische mogelijkheden van oppervlakteberging voor de opgegeven werkzones. (J.P. Boyazis, NIRAS)
		<u>Inhoud</u> : De voornaamste elementen die het generieke concept uitmaken (vaten, monolieten, bouwkundige structuren waarin de monolieten geborgen worden, de controlesystemen,.....) werden kort voorgesteld. Deze elementen vormen het uitgangspunt voor de ontwikkeling van een specifiek lokaal concept, waarin de nodige wijzigingen zullen aangebracht kunnen worden, o.a. door het partnerschap.
28/02/2001	//AW/10	Toelichting bij de verdere opdrachten van de werkgroep Inplanting en Inrichting aan de hand van de nota 'Voorstel van werkprogramma voor de verdere werking van de werkgroep Inplanting en Inrichting - met inbegrip van een per thema opgestelde checklist met technische vragen, voor de stapsgewijze verwezenlijking van een (oppervlakte)-bergingsinstallatie van laagactief en kortlevend afval -'. (J.P. Boyazis, NIRAS)
		<u>Inhoud</u> : Tijdens deze bijeenkomst werd voornamelijk gediscussieerd over de verdere werking van de werkgroep Inplanting en Inrichting. Zowel de werkgroep als NIRAS heeft zijn visie hieromtrent verdedigd. Tevens werden de thema's voor de volgende drie vergaderingen vastgelegd.
04/04/2001	//AW/11	Toelichting over de door NIRAS voorgestelde technische keuzes i.v.m. de realisatie van een oppervlaktebergingsinstallatie (deel 1) : primaire en secundaire verpakking : collo en monoliet; ophoging en insluitingsstructuur van de monolieten; waterdichtheid van de bergingsinstallatie. (J.P. Boyazis, NIRAS)
		<u>Inhoud</u> : De technische keuzes in verband met de primaire en secundaire verpakking (collo en monoliet), de ophoging en de insluitingstructuur van de monolieten, alsook de waterdichtheid van de installatie werden door NIRAS in detail voorgesteld en door de werkgroep becommentarieerd.
25/04/2001	//AW/12	Toelichting over de door NIRAS voorgestelde technische keuzes i.v.m. de realisatie van een oppervlaktebergingsinstallatie (deel 1); waterdichtheid van de monolieten en van de bergingsinstallatie (vervolg van deel 1); behandelings- en stapelingssystemen; algemene inplanting (deel 1). (J.P. Boyazis, NIRAS)
		<u>Inhoud</u> : De technische keuzes in verband met de waterdichtheid van de monolieten en de bergingsinstallatie, de behandelings- en stapelingssystemen alsook de algemene site-infrastructuur werden door NIRAS in detail voorgesteld en door de werkgroep becommentarieerd.
22/05/2001	//AW/13	Kritische bedenkingen bij het voorgestelde systeem van oppervlakteberging. (W.F. Van Impe, UG) (+ werkgroep veiligheid)
		<u>Inhoud</u> : Prof. Van Impe heeft als externe expert zijn visie gepresenteerd over de grondwaterstromingen in de streek Mol-Dessel-Geel, alsook adviezen uitgebracht in verband met de mogelijke beveiligingstechnieken in het kader van het bergingsproject.
13/06/2001	//AW/14	Toelichting over de door NIRAS voorgestelde technische keuzes i.v.m. de realisatie van een oppervlaktebergingsinstallatie (deel 3) : controle van het bergingssysteem; algemene inplanting (deel 2). (J.P. Boyazis, NIRAS en B. Malherbe, Haecon)
		<u>Inhoud</u> : De technische keuzes in verband met de controlesystemen van een bergingsinstallatie werden door NIRAS in detail voorgesteld en door de werkgroep becommentarieerd.
12/09/2001	//AW/15	Toelichting over de door NIRAS voorgestelde technische keuzes i.v.m. de realisatie van een oppervlaktebergingsinstallatie (deel 3bis) : algemene inplanting (deel 2). (J.P. Boyazis, NIRAS) Voorstelling overzichtsrapport van de onderzoeksitems van de studiebureaus. (J.P. Boyazis, NIRAS) Stand van zaken met betrekking tot de antwoorden van NIRAS op de kritische bedenkingen bij het voorgestelde systeem van oppervlakteberging geformuleerd door prof. Van Impe (J.P. Boyazis, NIRAS)
		<u>Inhoud</u> : De algemene indeling van de modules op de site werden door NIRAS in detail voorgesteld en door de werkgroep becommentarieerd. Een stand van zaken van de lopende studies in verband met de berging van laagactief afval, alsook van de reacties van NIRAS op de opmerkingen, vragen, aanbevelingen en kritieken van prof. Van Impe tijdens de werkgroepvergadering Inplanting en Inrichting van 22/05/2001, werd eveneens uiteengezet.
16/10/2001	//AW/16	Informatie over de bevindingen voortvloeiend uit de technische vergadering met de diverse experts (waaronder Prof. Van Impe en Tractebel) betreffende de kritische bemerkingen bij het voorgestelde systeem van oppervlakteberging. Inleidende discussie omtrent het voorstel tot vaste dakstructuur versus afdekragen.

<p><u>Inhoud</u> : De lijst van knelpunten met antwoorden en aanvullende informatie die NIRAS heeft opgesteld als gevolg van de opmerkingen van professor Van Impe tijdens de werkgroepvergadering Inplanting en Inrichting van 22/05/2001 werd in de werkgroep besproken. De mogelijkheid om een vaste dakstructuur zo lang mogelijk te behouden, werd bediscussieerd.</p>	
14/11/2001	<p><i>II/AW/17</i></p> <p>Zoektocht naar alternatieve oplossingen in het geval de waterremmende kleilaag niet over heel de beschouwde werkzone aanwezig is Beknopte stand van zaken met betrekking tot de evolutie van het STOLA-specifiek bergingsconcept <i>(J.P. Boyazis, NIRAS)</i> Voorstelling van het aangepaste inplantingsplan van de tumuli op de beschouwde werkzone <i>(J.P. Boyazis, NIRAS)</i></p>
<p><u>Inhoud</u> : De werkgroep moet zich kunnen uitspreken over mogelijke alternatieve oplossingen als blijkt dat de bijkomende terreinverkenningen uitwijzen dat de remmende kleilaag niet, te diep of onregelmatig aanwezig blijkt te zijn. Naar aanleiding van de opmerkingen van de werkgroep in verband met de inplantingswijze van de tumuli heeft NIRAS aan het studiebureau een herziening gevraagd.</p>	
12/12/2001	<p><i>II/AW/18</i></p> <p>Voorstelling van de voor- en nadelen van de opties definitieve eindafdekking versus vaste dakstructuur <i>(J.P. Boyazis, NIRAS)</i></p>
<p><u>Inhoud</u> : Een kwalitatieve vergelijking tussen de optie "vast dakstructuur" en "afdekking met meerdere lagen" werd doorgevoerd.</p>	

Bezoeken

- 30/06/2000 Bezoek aan het ondergronds laboratorium **HADES** en de **ESV-PRACLAY** demonstratiehal, te Mol, België. *(in functie van diepe berging)*
De bedoeling van dit bezoek was de leden van de werkgroep Inplanting en Inrichting een idee te geven van een ondergrondse bergingsinstallatie in klei en de veiligheidsmaatregelen die van belang kunnen zijn met het oog op een eventuele berging van het laagactief en kortlevend afval in de ondergrond.
- 18/09/2000 Bezoek aan de bergingsinstallatie '**Centre de l'Aube**' te Soulaines, Frankrijk.
(in functie van oppervlakteberging)
De voornaamste bedoeling van het bezoek was de leden van de werkgroep Inplanting en Inrichting en Veiligheid een beeld te geven van een oppervlaktebergingssite, met het oog op een definitieve berging van het laagactief en kortlevend afval aan de oppervlakte in Dessel.

BIJLAGE 6 – LIJST VAN DE LEDEN EN DE BEHANDELDE THEMA'S VAN DE WERKGROEP VEILIGHEID

Leden van de werkgroep veiligheid (18):

Kris Bertels	Paul Meynants
Joël Blommaerts, voorzitter	Nico Minnen
Willy Deckx	Frans Praet
Kris De Wilde	Herman Sannen
Jan Dierckx	Frank Segers
Yve Driesen	An Van De Velde
Koen Maes	Kris Van Dijck
Jos Mertens	Gert Van Dyck
Carlo Meynants	Peter De Preter, NIRAS

Datum	Thema vergadering	
23/03/2000	V/AW/01	<i>Toelichting bij de rampenplanning voor nucleaire bedrijven.</i> (Jules Van der Hertten, arrondissementscommissaris Turnhout)
		<i>Inhoud</i> : Het algemeen kader van de nucleaire noodplanning zowel op nationaal als op provinciaal niveau werd geschetst.
23/05/2000	V/AW/02	Karakterisatie van het laagwaardig radioactief afval (<i>Pierre Van Iseghem, SCK</i>)
		<i>Inhoud</i> : Tijdens deze toelichting werd de nodige aandacht besteed aan de inhoud van het laagactief afval, alsook het kader waarbinnen en de wijze waarop het afval gekarakteriseerd wordt.
08/06/2000	V/AW/03	Methodologische benadering van het veiligheidsproces. (<i>Peter De Preter, NIRAS</i>)
		<i>Inhoud</i> : De algemene veiligheidsaspecten van het laagactief afval en de risico's die eraan verbonden zijn, werden besproken. Tevens werd de nodige aandacht besteed aan het veiligheidskader, de veiligheidsstrategie, de veiligheidsevaluaties en de optimalisatie van de veiligheid.
04/10/2000	V/AW/04	Evaluaties van de radiologische veiligheid van een bergingssysteem voor laagactief afval. (<i>Geert Volckaert, SCK</i>)
		<i>Inhoud</i> : De wetenschappelijke benadering van de veiligheidsevaluaties werd uiteengezet : wat is een veiligheidsevaluatie, wat is het doel ervan, hoe gaat men tewerk, enzomeer.
12/12/2000	V/AW/05	Wie is wie en wie doet wat in de nucleaire sector ? (<i>Peter De Preter, NIRAS</i>)
		<i>Inhoud</i> : De controle-instellingen, de nucleaire bedrijven en de rol van de overheidsinstanties bevoegd voor het nucleaire in België werden in grote lijnen toegelicht.
13/02/2001	V/AW/06	Kennismaking met het Federaal Agentschap voor Nucleaire Controle (FANC) en haar opdrachten inzake vergunning, controle en communicatie (<i>Luc Baeckelandt, FANC</i>)
		<i>Inhoud</i> : Een overzicht van de regelgeving en de administratieve procedures voor de vergunningen en de controles werd uiteengezet.
20/03/2001	V/AW/07	Stand van zaken op internationaal vlak van de veiligheid bij het beheer van een bergingsinstallatie voor laagactief en kortlevend afval. (<i>Luc Baeckelandt, FANC</i>) (+ werkgroep <i>inplanting en inrichting</i>)
		<i>Inhoud</i> : De regels voor het veilig beheer van radioactief afval, met bijzondere aandacht voor de berging en de veiligheid op lange termijn werden uiteengezet.
08/05/2001	V/AW/08	Eerste stand van zaken van de studie door het SCK in verband met de veiligheidsevaluatie van een bergingsinstallatie voor laagactief afval. (<i>Geert Volckaert, SCK</i>)
		<i>Inhoud</i> : Tijdens deze vergadering werd een eerste stand van zaken toegelicht in verband met de evaluatie van de veiligheid van een oppervlaktebergingsinstallatie in Dessel.
04/09/2001	V/AW/09	Inleiding bij de discussie van het werkdokument 'Scenarioselectie voor de veiligheidsevaluatie voor de berging van categorie A afval' (FEP-lijst) (<i>Geert Volckaert, SCK</i>)
		<i>Inhoud</i> : Na een kort overzicht van de inhoud van het werkdokument 'Scenarioselectie voor de veiligheidsevaluatie voor de berging van categorie A afval', werden de algemene en specifieke opmerkingen van de leden hieromtrent besproken.
18/12/2001	V/AW/10	Stand van zaken van de werkgroep Inplanting en Inrichting (<i>Jos Draulans, voorzitter werkgroep <i>Inplanting en Inrichting</i> STOLA</i>)
		<i>Inhoud</i> : De stand van zaken met betrekking tot het STOLA-specifiek concept in verband met de mogelijke inplanting en inrichting van een oppervlaktebergingsinstallatie werd door de voorzitter van de werkgroep Inplanting en Inrichting uiteengezet.

Bezoeken

18/09/2000 Bezoek aan de oppervlaktebergingsinstallatie '**Centre de l'Aube**' te Soulaines, Frankrijk (*in functie van oppervlakteberging*).

- De voornaamste bedoeling van het bezoek was de leden van de werkgroep Inplanting en Inrichting en Veiligheid een beeld te geven van een oppervlaktebergingsite, met het oog op een definitieve berging van het laagactief en kortlevend afval aan de oppervlakte in Dessel.
- 27/10/2001 Bezoek aan het **tussentijdse opslaggebouw 151X** van Belgoproces te Dessel.
- De voornaamste bedoeling van het bezoek was de leden van de werkgroepen Milieu en Gezondheid en Veiligheid te informeren over de geldende veiligheidsmaatregelen, de uitgevoerde controlemetingen, de dosisimpacts, de stralingsrisico's en zomeer van de tijdelijke opslaggebouwen voor laagactief afval, in afwachting van een definitieve oplossing voor de berging ervan in Dessel.

BIJLAGE 7 – LIJST VAN DE LEDEN EN DE BEHANDELDE THEMA'S VAN DE WERKGROEP MILIEU EN GEZONDHEID

Leden van de werkgroep milieu en gezondheid (14):

Marc Blancquaert, voorzitter	Ils Moorkens
Alida Bruyndonckx	Jan Slegers
Hubert Cerckel	Koen Van Der Schoepen
Jos Dries	(Louis Van Gauwbergen)
Jos Gijs	Peter Van Geel
Victor Gijs	Guy Van Gompel
Frieda Hens	Wim Cool, NIRAS

Datum	Thema
02/03/2000	<i>MG/AW/01</i> <i>Ideeënuitswisseling over mogelijke thema's voor de werkgroep Milieu en Gezondheid.</i>
	<i>Inhoud</i> : Het doel van de werkgroep Milieu en Gezondheid, alsook mogelijke toekomstige thema's werd besproken.
06/04/2000	<i>MG/AW/02</i> <i>Prioriteiten van te behandelen thema's vastleggen o.b.v. ingediende suggesties van de leden.</i>
	<i>Inhoud</i> : Het voornaamste doel van de deze vergadering was te weten te komen wat er in de groep leeft en welke milieu- en gezondheidsaspecten de nodige aandacht vereisten, zodat een prioriteitenlijst van te behandelen thema's opgesteld kon worden.
24/05/2000	<i>MG/AW/03</i> <i>Effecten van radioactiviteit en lage dosissen straling op de gezondheid van de mens. Bestaande (epidemiologische) studies m.b.t. voorkomen en sterfte door kanker rondom nucleaire sites. Gezondheidsbewaking en follow-up van (ex-)werknemers in de nucleaire sector (Luc Holmstock, SCK)</i>
	<i>Inhoud</i> : zie titel
28/06/2000	<i>MG/AW/04</i> <i>Radiologische impact van een bergingsite voor laagactief afval in termen van dosis voor de kritische bevolkingsgroep (Theo Zeevaert, SCK)</i>
	<i>Inhoud</i> : De twee fundamentele landbergingsconcepten met hun desbetreffende barrières werden besproken. Vervolgens werd ingegaan op de twee types evolutiescenario's en de impactberekeningen ervan.
10/10/2000	<i>MG/AW/05</i> <i>De inhoud van een Milieu Effecten Rapport voor oppervlakteberging van laagactief en kortlevend afval (Prof. Marc Van Molle, VUB – Prof. Ludwig Triest, VUB)</i>
	<i>Inhoud</i> : Tijdens deze uiteenzetting werd enerzijds ingegaan op enkele fundamentele basisgegevens betreffende de MER-rapportering, en anderzijds op de algemene inhoudsbepaling van een MER voor een oppervlaktebergingsinstallatie voor laagactief afval.
14/12/2000	<i>MG/AW/06</i> <i>Verdere werking van de werkgroep Milieu en Gezondheid op basis van (i) de vorderingen van de werkgroep Inplanting en Inrichting en (ii) de toelichting betreffende de inhoud van een MER voor oppervlakteberging van laagactief en kortlevend afval.</i>
	<i>Inhoud</i> : Een aantal voorstellen voor de verdere werking van de werkgroep wordt gesuggereerd.
27/03/2001	<i>MG/AW/07</i> <i>Case-studie van een MER voor een opslag- en conditioneringsgebouw voor laagactief en kortlevend afval op Belgoproces (Paul Gielen, Belgoproces)</i>
	<i>Inhoud</i> : Naar aanleiding van de toelichting door Prof. Van Molle en Triest in verband met de inhoudsbepaling van een MER voor een oppervlaktebergingsinstallatie voor laagactief afval werd de inhoud en de procedure van het concreet MER voor het opslaggebouw 151X voor laagactief afval besproken.
11/10/2001	<i>MG/AW/08</i> <i>De visie van Greenpeace inzake milieu- en gezondheidsaspecten bij de problematiek van de definitieve berging van laagactief afval in Dessel (Jan Vande Putte, Greenpeace)</i>

Inhoud : Om de visie van een niet-nucleair gezinde organisatie te aanhoren enerzijds, alsook om objectiviteit en de transparantie van het project te benadrukken anderzijds, heeft de werkgroep Milieu en Gezondheid de visie van de milieuorganisatie Greenpeace gevraagd inzake milieu- en de gezondheidsaspecten bij de definitieve berging van het categorie A afval in Dessel.

22/11/2001

<i>MG/AW/09</i>	Stapsgewijze aanpak van problemen rond milieu en gezondheid. <i>(Dr. Vera Nelen, PIH)</i>
-----------------	--

Inhoud : In deze uiteenzetting werd toegelicht op welke manier het PIH problemen en diverse vragen vanuit verschillende hoeken rond het milieu en de gezondheid aanpakt.

Bezoeken

27/10/2001 Bezoek aan het **tussentijdse opslaggebouw 151X** van Belgoproces te Dessel.
De voornaamste bedoeling van het bezoek was de leden van de werkgroepen Milieu en Gezondheid en Veiligheid te informeren over de geldende veiligheidsmaatregelen, de uitgevoerde controlemetingen, de dosisimpacts, de stralingsrisico's en zomeer van de tijdelijke opslaggebouwen voor laagactief afval, in afwachting van een definitieve oplossing voor de berging ervan in Dessel.

BIJLAGE 8 – LIJST VAN DE LEDEN EN DE BEHANDELDE THEMA'S VAN DE WERKGROEP LOKALE ONTWIKKELING

Leden van de werkgroep lokale ontwikkeling (15):

Frans Blankert	Theo Nijs
Jos Daemen	Karl Ooms
Frans Dumoulin, voorzitter	Kris Van Dijck
Ria Hofmans	(Peter Vanhoof)
Jan Lauwers	Hans Vansweevelt
Miel Lemmens	Anne Bergmans, UIA
Armand Melis	Evelyn Hooft, NIRAS
Jos Mermans	

Datum	Thema vergadering
22/03/2000	Eerste gedachtewisseling over mogelijke thema's
19/04/2000	Culturele infrastructuur (<i>Paul Sergier, directeur van de Federatie van Vlaamse Erkende Culturele Centra</i>) Tewerkstelling in de gemeente Dessel (specifiek in de nucleaire sector)
17/05/2000	Huisvestingsproblematiek (<i>Kris Vreys, auteur van de woonbehoeftestudie van de gemeente Dessel</i>)
21/06/2000	Milieuproblematiek (<i>Stijn Sneyers, auteur van het Gemeentelijk NatuurOntwikkelingsPlan</i>)
30/08/2000	Bespreking van de streekvisie van het streekplatform kempen – deel 1: nucleaire sector Wie is wie en wie doet wat in de nucleaire sector? (<i>Evelyn Hooft, NIRAS</i>)
20/09/2000	Hoe de Desselse bevolking meer betrekken bij STOLA? Bespreking van de streekvisie van het streekplatform kempen – deel 2: andere thema's rond streekontwikkeling
18/10/2000	Toeristische mogelijkheden van Dessel (<i>Dirk Yzewijn, directeur Toerisme Kempen</i>) Sportbehoeften in Dessel (<i>Erik Dries – Theo Van Reusel, sportraad Dessel</i>)
22/11/2000	Milieu- en energietechnologievallei (<i>Dolf Stijnen, Environmental Technology Valley - Kempen</i>) Herbestemming van de zandwinningsgebieden (<i>Mark Stulens, Sibelco – technische commissie Schansput</i>)
20/12/2000	Mogelijkheden van nieuwe informatie- en communicatietechnologieën (<i>Prof. Dr. Van Hove en Koen Pepermans, UIA</i>) Eerste gedachtewisseling rond een communicatiecentrum in Dessel
17/01/2001	Bespreking werkfiches Opvolging van de mogelijkheden van een communicatiecentrum in Dessel Eerste bepaling criteria voor selectie
21/02/2001	Verdere uitwerking van de criteria voor de selectie

21/03/2001	Compensaties: waarom en voor wat? Compensaties: voor wie en onder welke vorm?
18/04/2001	Communicatie-initiatieven en –ervaringen van kerncentrale Doel (<i>Kristel Brants, Kerncentrale Doel</i>)
16/05/2001	De gemeente Olen: gebruik van communicatie- en informatietechnologie ten dienste van de gemeenschap (<i>Marcel Bellens, Schepen van automatisering van de gemeente Olen</i>)
05/09/2001	Niet-klassieke voorzieningen op het vlak van opvang en thuiszorg van hulpbehoevenden en ouderen (<i>Jos Geys, Welzijnszorg Kempen</i>) Bespreking bevolkingsevolutie Dessel 1975-2000
17/10/2001	Stand van zaken werkgroep inplanting en inrichting – belangrijke zaken voor lokale ontwikkeling (<i>Jos Draulans, voorzitter inplanting en inrichting</i>) Enquête FANC rond percepties nucleaire risico's (<i>Anne Bergmans, UIA</i>)
21/11/2001	Kennismaking met Desselse antenne van het FANC (<i>Luc Baekelandt, Ludo Jadoul, FANC</i>) Enquête FANC rond percepties nucleaire risico's: cijfers voor regio Mol-Dessel (<i>Anne Bergmans, UIA</i>) Communicatieverwachtingen naar nucleaire sector
19/12/2001	Opvolging overleg communicatie en evolutie vastgoedmarkt Dessel en omstreken Bepaling verdere stappen

Bezoeken

- 16/06/2001 Bezoek aan **PASS, wetenschappelijk avonturenpark** te Frameries
Bedoeling was inzicht te krijgen in de mogelijkheden van een museum-technologiepark en van wat daar bij komt kijken. De werkgroep bekijkt namelijk de mogelijkheden van een communicatiecentrum in Dessel, dat mogelijk uitgebouwd zou kunnen worden tot een museum-technologiepark rond het nucleaire of energie in het algemeen.



LEGENDE FIGUREN

Figuur 1: Structuur en invulling van STOLA-Dessel

Figuur 2: Overzichtsschema: hoe komt een geïntegreerd projectvoorstel tot stand?

^α Bergmans, A., Van Hove, E. (maart 1999) *Ontwerpnota: Mogelijkheden voor de oprichting van een LOKAAL PARTNERSCHAP in de gemeente DESSEL*, op 14/04/1999 voorgelegd aan de burgemeester van Dessel.

^β Bergmans, A., Van Hove, E. (juni 1999) *Oprichtingsnota: Scenario voor het oprichten van een LOKAAL PARTNERSCHAP in de gemeente DESSEL*, op 09/06/1999 overgemaakt aan het schepencollege van Dessel.

^γ Bergmans, A., Derveaux, K., Hooft, E., Vanhoof, L., (januari 2002) *Local partnerships: achieving stakeholder consensus on low-level waste disposal?*, op 28/02/2002 voorgesteld op het congres voor Waste Management in Tucson, Arizona.



STOLA-DESSEL

Markt 1 – 2480 Dessel
Tel 014/37.34.65
Fax 014/37.34.70
e-mail stola.dessel@pi.be