



**AANPAK VOOR DE
MILIEUEFFECTENBEOORDELING
IN HET KADER VAN HET AFVALPLAN
VAN NIRAS**

STRATEGIC ENVIRONMENTAL ASSESSMENT (SEA)

**WERKDOCUMENT VOOR
DE MAATSCHAPPELIJKE CONSULTATIE
VAN NIRAS**

April 2009

Context

In het kader van haar wettelijke verplichtingen is NIRAS, de Nationale instelling voor radioactief afval en verrijkte splijtstoffen, belast met het opstellen van een algemeen programma die een technische en economische beschrijving bevat van de acties die volgens hen moeten ondernomen worden voor het langetermijnbeheer van alle radioactief afval. NIRAS moet bijgevolg een Afvalplan opstellen die de elementen van het programma bevat. NIRAS wenst dit Afvalplan aan de federale regering voor te leggen in 2010. De hoofddoelstelling van het Afvalplan is alle nodige elementen aanleveren om de

regering in staat te stellen een strategische beslissing te nemen over het langetermijnbeheer van een deel van het radioactief afval namelijk het hoogactief en langlevend radioactief afval (afval van de categorieën B en C).

Omdat het Afvalplan een beslissing op strategisch niveau beoogt, moet het Plan, volgens de wet van 13 februari 2006, vergezeld zijn van een milieueffectenrapportage die uitgevoerd wordt op een strategisch niveau, zijnde een Strategic Environmental Assessment (SEA).

Strategic Environmental Assessment (SEA)

Milieueffectenrapportage heeft tot doel om het milieubelang een volwaardige plaats te geven in de besluitvorming door middel van een milieueffectenrapport (of MER) dat een synthese vormt van de milieueffecten van een voorgenomen plan of programma (strategisch niveau) of een project (en dus locatiegebonden). (cf. fiche "SEA")

Een SEA verschilt fundamenteel van een klassieke projectmilieueffectenrapportage.

- In een klassiek project-MER, waar de vestigingsplaats en de technische specificaties van het project gekend zijn, wordt een gedetailleerde evaluatie, of zelfs een kwantitatieve evaluatie (door middel van

berekeningen), van de omvang van de milieueffecten uitgevoerd.

- Dit SEA voor het Afvalplan van NIRAS ondersteunt een principebeslissing, met name een beslissing die de te volgen richting aangeeft en die zich voor de aanduiding van een specifieke site situeert. De nadruk ligt bijgevolg op het beschrijven en onderling vergelijken, op kwalitatieve wijze (met name door het oordeel van experts), van verschillende beheeralternatieven die nog niet locatie of regiogebonden zijn. De nadruk ligt dus niet op het begroten van de lokale impact.

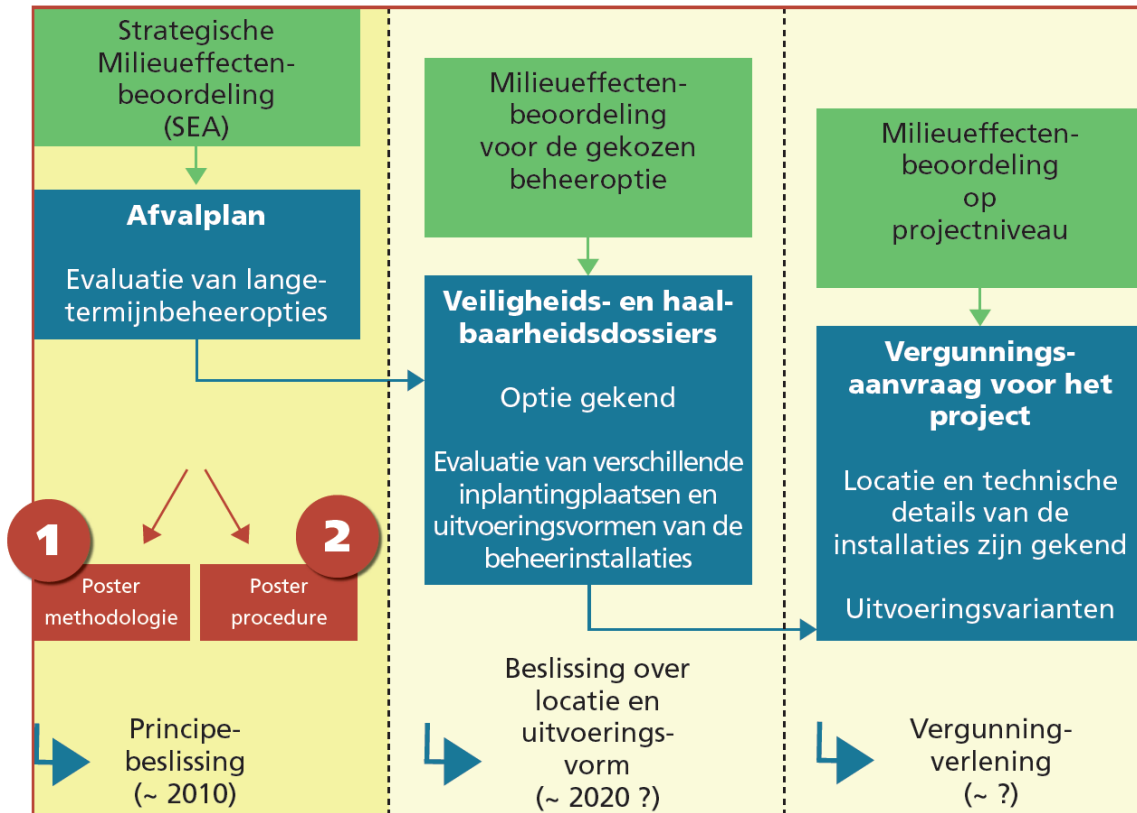
De plaats van het SEA in de stapsgewijze aanpak van de milieueffectenbeoordeling

De elementen die bestudeerd worden in een klassiek milieueffectenrapport (project niveau) worden dus in een later stadium meegenomen. Dan zullen de milieueffectbeoordelingen meer en meer kunnen steunen op gedetailleerde gegevens m.b.t. locatie en uitvoering, als gevolg van het verder ontwikkelen van de gekozen beeroptie.

Daarom wordt er voor de milieueffectenrapportering een stapsgewijze aanpak gevolgd volgens de graad van precisie en kwantifi-

ceerbaarheid die nodig zijn om de gevraagde beslissing te ondersteunen en dit in het stadium waarin ze relevant zijn. Degelijke aanpak verzekert een geschikt evenwicht tussen evaluatie en beschikbare kennis.

Deze stapsgewijze aanpak wordt schematisch verduidelijkt in onderstaande figuur. Dit SEA ondersteunt het Afvalplan van NIRAS in de eerste fase van het geheel van milieueffectenbeoordelingen.



Beheeropties die in dit SEA worden bestudeerd

Na een uitgebreide afweging van alle mogelijke beheeropties voor categorie B en C werden een aantal opties die te risicovol zijn of in tegenspraak met internationale wetgeving, weggeschreven. Deze afweging en de

overblijvende beheeropties zijn beschreven in het document 'Afvvalplan in Ontwikkeling'. Het zijn deze overblijvende opties die in algemene termen in dit SEA geëvalueerd worden.

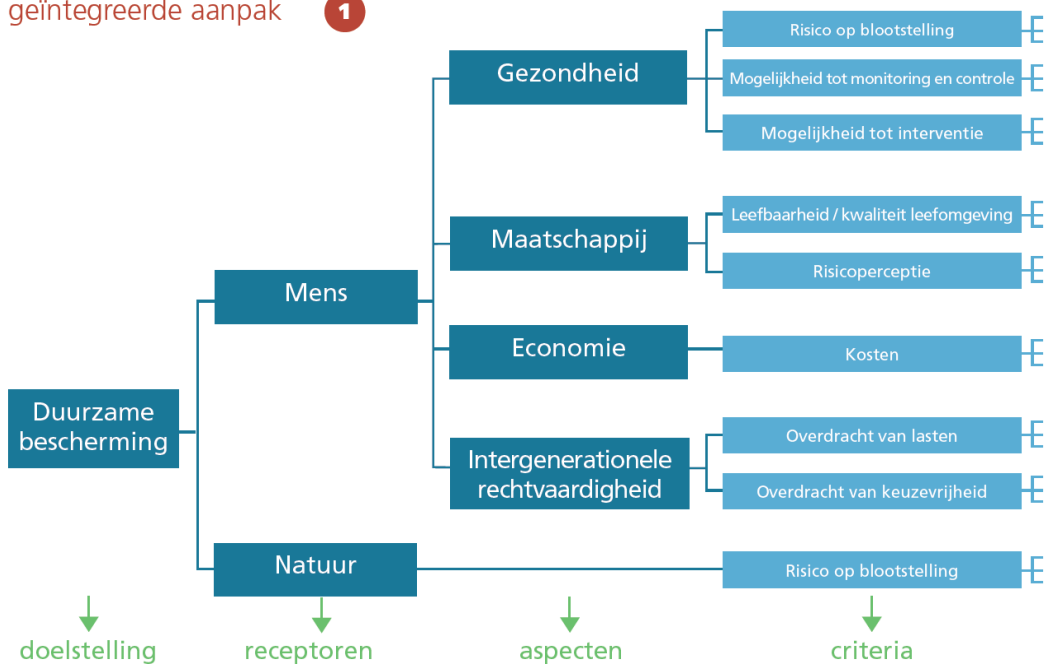
Geïntegreerde methodologie van het SEA

Naast de federale en Europese regelgeving rond SEA's zijn ook de principes die NIRAS (cf. fiche "Werken vanuit Principes") hanteert voor het beheer van radioactief afval mee bepalend voor de manier waarop het SEA voor het Afvalplan wordt opgevat. Daarom stelt NIRAS voor om een geïntegreerde aanpak te hanteren voor de milieueffecten waarbij ook sociaal-economische en ethische aspecten worden meegenomen.

Het ontwerpregister van het SEA, dat ook de eerste stap is in de wettelijke procedure van het SEA, schetst de context en legt het bereik, detailleringniveau & de aanpak van het SEA vast.

In een milieueffectrapportage wordt de beschrijving en beoordeling van de effecten uitgevoerd aan de hand van criteria. Deze criteria zijn afgeleid van de doelstelling dat de duurzame bescherming van mens en het leefmilieu centraal staat, zoals geïllustreerd wordt in onderstaand schema:

Strategische beoordeling van de effecten op mens en natuur (SEA) –
geïntegreerde aanpak **1**



Deze criteria moeten aan verschillende voorwaarden voldoen:

- Ze worden door de verschillende betrokken partijen aanvaard als relevant in de specifieke context van hun gebruik (dit wil zeggen op het niveau van een principebeslissing);
- Ze zijn meetbaar, d.w.z. per alternatief kunnen er gegevens van kwalitatieve of kwantitatieve aard ingevuld worden. In het voorliggende geval zal het voornamelijk gaan om kwalitatieve gegevens. In deze fase van de stapsgewijze aanpak kan immers niet gesteund worden op gedetailleerd cijfermateriaal, onder andere omdat de locatie en de technische uitvoering van de beheeropties nog niet aan de orde zijn.
- Ze zijn eenvoudig te interpreteren. Deze voorwaarde is op het strategische niveau van dit SEA extra belangrijk, waardoor de criteria logischerwijs generiek zullen zijn.

De effecten zullen meestal worden beoordeeld door experts, aangezien voor het strategische niveau geen berekeningen en modelleringen uitgevoerd worden. Daardoor zal de beoordeling van kwalitatieve aard zijn, wat niet wegneemt dat ze steeds onderbouwd zal worden met argumenten die onder andere steunen op relevante studies uit binnen- en buitenland.

De robuustheid van de alternatieven zal telkens nagegaan worden. Een beheeroptie is robuust voor een bepaald effect als de beoordeling ook bij momenteel niet te voorziene evoluties op lange termijn (bv. ingrijpende maatschappelijke omwentelingen of de impact van klimaatwijzigingen op maatschappelijke structuren) geldig blijft.

De criteriaboorn voor effectenbeschrijving en –beoordeling die in bovenstaand schema is weergegeven is niet exhaustief en zal vervolledigd worden aan de hand van de resultaten van de maatschappelijke consultatie.

U kan uw mening geven over eender welk door u gekozen onderwerp dat behandeld wordt in het SEA. U kan ons laten weten of voorgestelde aanpak volgens u voldoet.

Uw mening zal het onderwerp zijn van onafhankelijke rapportering. Hiermee zal rekening gehouden worden bij het opmaken van het Afvalplan en het daarbij horende SEA.

U kan uw suggesties overmaken op de Dialogen of via de toegewezen site <http://www.niras-afvalplan.be>

Wettelijke procedure voor het SEA

De bedoeling van de maatschappelijke consultatie die NIRAS voorafgaand aan het opstellen van het Afvalplan en bijhorende milieueffectenrapport (SEA) uitvoert, is om een beter inzicht te krijgen in de maatschappelijke bekommernissen, waarden, criteria, voorwaarden,... met betrekking tot het langetermijnbeheer van Belgisch radioactief afval.

Vooraleer het Afvalplan en het bijhorende SEA aan de Overheid kan voorgelegd worden, zal NIRAS ook de wettelijke procedure volgen, voorzien in de wet van 13 februari 2006. Deze procedure is hieronder schema-

tisch weergegeven. Ze voorziet een brede raadpleging van het publiek, naast een raadpleging van een aantal instanties zoals het SEA Adviescomité, de Federale Raad voor Duurzame Ontwikkeling en de gewestregeringen. NIRAS zal ook het Federaal Agentschap voor Nucleaire Controle raadplegen, zoals de wet toelaat. Voor deze wettelijke raadplegingen is een termijn van 60 dagen voorzien en ze zullen plaatsvinden in de loop van 2010.

De wettelijke procedure SEA **2**

