



Persdossier
3 juni 2016

Lokale gemeenschappen in Dessel en Mol krijgen eeuwigdurend fonds



Inhoud

1.	Wat is het Lokaal Fonds?	1
1.1	Voorwaarde van de lokale gemeenschappen	1
1.2	Eeuwigdurend fonds	1
1.3	Collectief geheugen	1
1.4	Wettelijke verankering	1
1.5	Tijdslijn	2
1.6	Nog te zetten stappen	2
2.	Structuur en werking	2
2.1	Organigram	2
2.2	Drie compartimenten en comités	3
2.3	Raad van bestuur	3
2.3.1	Samenstelling	3
2.3.2	Bevoegdheden	4
2.4	Het beheerreglement	4
2.5	Dagelijks bestuur	4
2.6	De rol van STORA en MONA	5
2.7	De rol van NIRAS	5
3.	Financiering	5
3.1	Hoe werd het startbedrag bepaald?	5
3.2	Hoe houdt het fonds zichzelf in stand?	5
3.3	Vanwaar komt het startkapitaal?	5
4.	De oppervlakteberging en de meerwaardeprojecten	6
4.1	Wat houdt het oppervlaktebergingsproject in?	6
4.2	Wat is oppervlakteberging?	6
4.3	Uniek participatiemodel	7



1. Wat is het Lokaal Fonds?

In Dessel werd vandaag het Lokaal Fonds officieel boven de doopvont gehouden. Het fonds zal eeuwenlang projecten en activiteiten steunen in de regio Dessel en Mol. Het is een initiatief van NIRAS (Nationale instelling voor radioactief afval en verrijkte splijtstoffen) en de lokale partnerschappen STORA (Dessel) en MONA (Mol).

1.1 Voorwaarde van de lokale gemeenschappen

Het Lokaal Fonds is een van de meerwaardeprojecten die NIRAS en de lokale partnerschappen STORA en MONA samen realiseren in het kader van de oppervlakteberging van radioactief afval in Dessel. In die installatie zal het Belgische laag- en middelactieve kortlevende afval geborgen worden. Om de bergingsinstallatie op hun grondgebied te kunnen aanvaarden, hebben de lokale gemeenschappen van Dessel en Mol verschillende voorwaarden gesteld. Deze voorwaarden gingen over veiligheid, milieu en gezondheid, financiering, tewerkstelling, inspraak en participatie, kennisbeheer ...De partnerschappen vroegen ook de oprichting van een fonds dat de inwoners van de gemeenten en hun nakomelingen ten goede zal komen. NIRAS werkt alle voorwaarden uit in samenwerking met de partnerschappen.

1.2 Eeuwigdurend fonds

Het Lokaal Fonds zal allerlei sociaaleconomische projecten en activiteiten steunen. Die kunnen zich situeren in het domein van cultuur, milieu, economie, samenleving, gezondheid, veiligheid of welzijn. Het Lokaal Fonds is een eeuwigdurend fonds: niet alleen de huidige generatie Desselaars en Mollenaars zal er de vruchten van plukken, maar ook alle toekomstige generaties. Al naargelang de maatschappelijke noden van het moment zullen zij zelf kunnen beslissen welke projecten en activiteiten ze ondersteunen.

1.3 Collectief geheugen

Door lokale projecten te steunen draagt het Lokaal Fonds niet alleen bij tot het maatschappelijk draagvlak voor de bergingsinstallatie. Het helpt ook om de herinnering aan de bergingsinstallatie levendig te houden. De bevolking van Dessel en Mol moet binnen verschillende decennia en zelfs over 300 jaar nog weten dat de twee heuvels in het Desselse landschap een bergingsinstallatie voor radioactief afval herbergen. Dat is één van de elementen voor de veiligheid op lange termijn.

1.4 Wettelijke verankering

Het Lokaal Fonds is wettelijk vastgelegd in de wet op het Fonds voor Middellange Termijn (FMT) (zie ook 3.3). Die wet van 2010 regelt de financiering van alle projectonderdelen die gelinkt zijn aan de oppervlakteberging en die ten gunste komen van de lokale bevolking. Door de bergingsinstallatie voor radioactief afval in Dessel te aanvaarden, levert de lokale bevolking een dienst aan de hele Belgische bevolking. Met de wet op het FMT erkent de Belgische staat formeel dat de bevolking van Dessel en Mol daarom recht heeft op meerwaarden.

De wet op het FMT legt ook de principes van het Lokaal Fonds vast. Zo is bepaald dat het Lokaal Fonds de vorm zal aannemen van een stichting. Ook de krijtlijnen van de structuur zijn bij wet vastgelegd. De wet bepaalt ook dat NIRAS toezicht uitoefent op de naleving van de wettelijke voorschriften (zie ook 2.7).

1.5 Tijdslijn

De voorbije jaren hebben NIRAS en de partnerschappen de stichting van het Lokaal Fonds grondig voorbereid:

- In 2009 werden drie voorbereidende studies gelanceerd om het beginvermogen van het Lokaal Fonds te bepalen.
- In 2010 werd het startkapitaal vastgelegd op een bedrag tussen 90 en 110 miljoen euro²⁰¹⁰.
- In 2015 keurden NIRAS, STORA en MONA de statuten goed.
- Op 3 juni 2016 werd het fonds officieel gesticht. De eerste bestuurders van het fonds werden benoemd en de statuten werden vastgelegd in een notariële akte. Het beheerreglement is momenteel in opmaak.

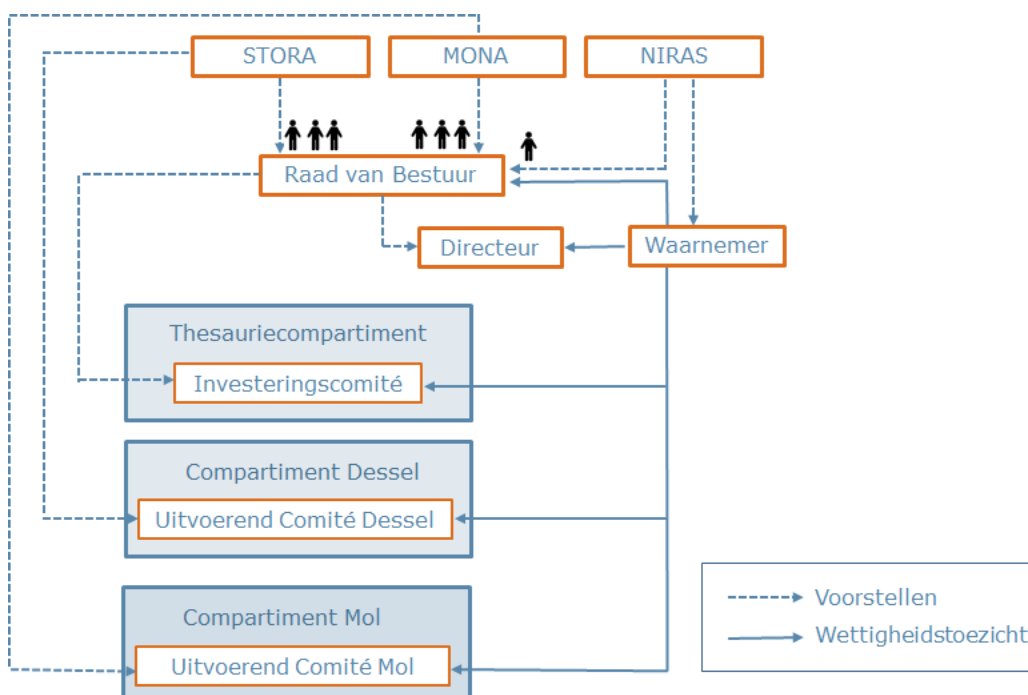
1.6 Nog te zetten stappen

Het Lokaal Fonds is gesticht, maar dat betekent niet dat het al operationeel is. De praktische organisatie van het fonds staat nog in haar kinderschoenen. Zo moeten de bestuurders de dagelijkse werking van het fonds organiseren en de strategische planning opstellen. De Uitvoerende Comit es van Dessel en Mol zijn een belangrijke schakel in het Lokaal Fonds. Zij zullen elk een gelijk deel van de opbrengst uit het fonds ontvangen en zullen los van elkaar beslissen hoe ze dat geld zullen gebruiken. Zij zullen ook vastleggen op welke manier en op basis van welke criteria de projecten en activiteiten worden geselecteerd die Financi le steun zullen ontvangen.

2. Structuur en werking

Het Lokaal Fonds heeft een eigen juridische structuur in de vorm van een private stichting, bestuurd door een Raad van Bestuur. Het Lokaal Fonds bestaat uit drie compartimenten, die elk worden bestuurd door een apart comit .

2.1 Organigram





2.2 Drie compartimenten en comités

De middelen van het fonds moeten op zeer lange termijn beheerd worden. Daarom wordt het vermogen van de Stichting opgedeeld volgens het model van de instellingen voor collectieve beleggingen. Het Lokaal Fonds bestaat uit drie delen:

1. Het **Thesauriecompartiment** bevat het beginvermogen en elke verdere aanvulling daarop. Dit compartiment wordt beheerd door het Investeringscomité. Dat comité belegt het geld en verdeelt de opbrengsten onder de uitvoerende comités. Het Investeringscomité verleent ook advies aan de raad van bestuur over de manier waarop het vermogen kan beheerd worden. Het Investeringscomité bestaat uit vijf leden, benoemd door de Raad van Bestuur. De leden van het Investeringscomité worden aangesteld voor een periode van twee jaar.
2. Twee **Compartimenten**: deze twee compartimenten bevatten de opbrengsten van het fonds, elk voor hun gemeente:
 - Het **Compartiment Dessel** staat in voor de activiteiten van de Stichting met betrekking tot de gemeente Dessel. Het wordt beheerd door het Uitvoerend Comité Dessel. De leden van dit comité beslissen welke Desselse projecten en activiteiten ze zullen financieren en hoe ze die zullen selecteren.
 - Het **Compartiment Mol** staat in voor de activiteiten van de Stichting met betrekking tot de gemeente Mol. Het wordt beheerd door het Uitvoerend Comité Mol. De leden van dat comité beslissen welke Molse projecten en activiteiten ze zullen financieren en hoe ze die zullen selecteren.

Elk Uitvoerend Comité heeft een voorzitter en bestaat uit ten minste vijf en ten hoogste negen leden, die benoemd en ontslagen worden door STORA (voor het Uitvoerend Comité Dessel) en door MONA (voor het Uitvoerend Comité Mol). Zij worden benoemd voor een vaste ambtsduur van vier jaar. Ten minste een van de STORA-bestuurders en een van de MONA-bestuurders (zie verder) moet ook deel uitmaken van de respectieve uitvoerende comités. Het Uitvoerend Comité Dessel is al samengesteld: Ellen Broeckx, Stijn Vanherck, Theo Van Reusel, Roel Mermans, Paul Bertels en Wim Smet. Ellen Broeckx wordt voorzitter. Het Uitvoerend Comité Mol is in oprichting.

2.3 Raad van bestuur

2.3.1 Samenstelling

De raad van bestuur telt zeven bestuurders. Zij worden benoemd voor een ambtsduur van vier jaar.

- STORA en MONA dragen elk drie bestuurders voor, waaronder de voorzitter en de ondervoorzitter.
 - o De volgende drie bestuurders werden voorgedragen door STORA: Paul Bertels, Wim Smet en Roel Mermans. Roel Mermans werd aangeduid als voorzitter.
 - o De volgende drie bestuurders werden voorgedragen door MONA: Jef Verrees, Nick Bergmans en Stijn Valgaeren. Stijn Valgaeren wordt ondervoorzitter.



De voorzitter en ondervoorzitter worden voor twee jaar aangesteld. STORA en MONA leveren om de beurt de voorzitter en de ondervoorzitter.

De samenstelling van de Raad van Bestuur moet de samenleving weerspiegelen. De leden vertegenwoordigen de diverse geledingen van de maatschappij.

- NIRAS benoemt, na overleg met de partnerschappen, de zevende en onafhankelijke bestuurder. NIRAS benoemde Erik Van Hove, professor emeritus van de Universiteit Antwerpen, als onafhankelijke bestuurder. NIRAS koos voor professor Van Hove omdat hij de geestelijke vader is van het inspraak- en participatiemodel rond de oppervlakteberging.

2.3.2 Bevoegdheden

De Raad van Bestuur heeft de taak om een strategische visie voor het Lokaal Fonds te ontwikkelen. Die visie wordt verder ingevuld door de Uitvoerende Comit es en het Investeringscomit e. De Raad kan – met goedkeuring van NIRAS – de statuten en het beheerreglement wijzigen. De Raad benoemt en ontslaat ook de bestuurders (die worden voorgedragen door de partnerschappen), de directeur en de revisor van het Lokaal Fonds. De Raad maakt de jaarrekening en jaarlijkse begrotingen op. Daarnaast keurt de Raad voorafgaand de strategische plannen en de jaarlijkse actieplannen van de Uitvoerende Comit es goed, alsook de geselecteerde projecten en activiteiten.

2.4 Het beheerreglement

In het beheerreglement van het Lokaal Fonds worden de regels voor het beheer van het vermogen van de Stichting vastgelegd. Overeenkomstig de drie compartimenten van het fonds is ook het beheerreglement opgesplitst in drie delen. In het reglement zal voor elk compartiment de opdracht en de beheerstructuur worden uitgewerkt.

Voor het Thesauriecompartiment concretiseert het beheerreglement onder meer de beleggingsdoelstelling, de pay-outratio, het deel van het vermogen dat jaarlijks aangewend kan worden voor het financieren van maatschappelijke projecten en activiteiten, en de beleggingsstrategie. Voor de Compartimenten Dessel en Mol maakt het beheerreglement de selectieprocedure van de te financieren projecten en activiteiten concreet.

Hoe worden de activiteiten en projecten geselecteerd?

De uitvoerende comit es Dessel en Mol staan in voor de selectie en de evaluatie van de projecten en activiteiten, zoals bepaald in het beheerreglement. De Raad van Bestuur kan projecten en activiteiten weigeren als ze niet overeenstemmen met het doel van de Stichting of met het strategische plan en jaarlijks actieplan van het betreffende comit e. Ook wanneer de geselecteerde projecten en activiteiten het budget overstijgen, kan de Raad van Bestuur de projecten en activiteiten weigeren.

2.5 Dagelijks bestuur

Het dagelijkse bestuur van het Lokaal Fonds is in handen van de directeur, die door de Raad van Bestuur wordt benoemd. Voorlopig is er nog geen directeur benoemd.



2.6 De rol van STORA en MONA

De partnerschappen STORA en MONA dragen zes van de zeven leden van de Raad van Bestuur voor, en benoemen en ontslaan de leden van de Uitvoerende Comit es.

2.7 De rol van NIRAS

NIRAS blijft alleen onrechtstreeks betrokken bij de werking van het fonds. Wel benoemt NIRAS de onafhankelijke bestuurder en duidt de waarnemer aan. De waarnemer kan beslissingen die niet conform zijn met het wettelijk en reglementair kader van het Lokaal Fonds opschorten of vragen om ze te laten vernietigen. Valentine Vanhove werd aangeduid als waarnemer. Ten slotte keurt NIRAS ook de wijzigingen van de statuten en het beheerreglement goed.

3. Financiering

Uniek aan het Lokaal Fonds is dat het eeuwig blijft bestaan. Zo zullen de kinderen, kleinkinderen en achterkleinkinderen van Desselse en Molse families nog altijd de vruchten kunnen plukken van het project dat nu wordt opgestart.

3.1 Hoe werd het startbedrag bepaald?

Het startbedrag voor het Lokaal Fonds zal tussen de 90 en de 110 miljoen euro²⁰¹⁰ bedragen. Om dat bedrag te bepalen, werden drie studies uitgevoerd:

1. De kostenbatenanalyse is een manier om vast te stellen welk bedrag nodig is om de gevolgen van de berging economisch te compenseren, zodanig dat de inwoners van Dessel en Mol er zeker niet op achteruit gaan.
2. De eclecticische multicriteria-analyse neemt ook gevolgen mee die niet uit te drukken zijn in geld zoals kwalitatieve effecten op natuur, mobiliteit, leefbaarheid, etc. Daarnaast werd over de grenzen heen gekeken.
3. De vergelijkende studie van community benefits bij EDRAM-landen (International Association for Environmentally Safe Disposal of Radioactive Materials) gaf inzicht in de manier waarop andere landen meerwaarden implementeerden. EDRAM wil kennis, ervaring en informatie rond de berging van radioactief afval uitwisselen.

Het startbedrag is gebaseerd op de waarde van de euro in 2010. Hoeveel geld het Lokaal Fonds exact zal bevatten, hangt af van het totale kostenplaatje van de projecten die door het Fonds op Middellange Termijn (FMT) (zie kaderstuk) gefinancierd zullen worden.

3.2 Hoe houdt het fonds zichzelf in stand?

Het startkapitaal wordt belegd en met de opbrengsten worden lokale projecten en activiteiten ondersteund. Zo kan het Lokaal Fonds zichzelf in stand houden.

3.3 Vanwaar komt het startkapitaal?

Het startkapitaal van het Lokaal Fonds komt uit het FMT (Fonds op Middellange Termijn). Het spijzen van het FMT door de afvalproducenten begint uiterlijk drie maanden na het uitreiken van de oprichtingsvergunning voor de bergingsinstallatie. Vanuit het FMT wordt het geld vervolgens doorgestort in het Lokaal Fonds. Uiterlijk drie maanden na het uitreiken van de exploitatievergunning, moet het FMT volledig gevuld zijn. Op dat moment moet ook het LF volledig gespijsd zijn.



Omdat de vergunningsprocedure meer tijd in beslag neemt dan voorzien, heeft NIRAS een voorschot op het startkapitaal vrijgemaakt van 1 miljoen euro. NIRAS zal dat voorschot overmaken zodra het FANC het vergunningsdossier volledig verklaart en het Lokaal Fonds operationeel is.

Financiering van de oppervlakteberging

Om ervoor te zorgen dat het radioactieve afval geborgen wordt zonder financiële last voor de toekomstige generaties, wordt de oppervlakteberging in Dessel gefinancierd door twee fondsen: het Fonds op Lange Termijn (FLT) en het Fonds op Middellange Termijn (FMT):

- Het FLT bekostigt alle onderdelen die de afvalproducenten rechtstreeks aanbelangen, zoals de constructie van de gebouwen op de bergingsite en de exploitatie ervan. Het fonds wordt dan ook gefinancierd met hun bijdragen. Die bijdragen worden berekend op basis van de kosten voor het beheer van het overgedragen afval.

- Het FMT financiert alle projectonderdelen die ten gunste komen van de lokale gemeenschappen, zoals het Lokaal Fonds. Net zoals het FLT wordt het FMT gespijsd door de afvalproducenten. Hun bijdrage wordt berekend op basis van de totale capaciteit van de oppervlaktebergingsinstallatie en de afvalhoeveelheden die er geborgen zullen worden. Het FMT is vastgesteld op 130 miljoen euro ²⁰¹⁰.

4. De oppervlakteberging en de meerwaardeprojecten

In Dessel bereidt NIRAS samen met de lokale gemeenschappen de bouw van de eerste Belgische bergingsinstallatie voor. De installatie komt in Dessel, vlak bij het kanaal Bocholt-Herentals, grenzend aan de gemeente Mol. Het project is het resultaat van een intensieve samenwerking tussen NIRAS en de lokale partnerschappen STORA (Dessel) en MONA (Mol).

4.1 Wat houdt het oppervlaktebergingsproject in?

Momenteel staat al het Belgische radioactieve afval opgeslagen in Dessel. De opslag is veilig, maar het biedt geen definitieve oplossing. Bovendien raken de opslaggebouwen stilaan vol. Om geen onnodige lasten over te dragen aan onze nakomelingen, moet het afval een eindbestemming krijgen. In 2006 besliste de regering dat de oppervlaktebergingsinstallatie in Dessel zal worden gebouwd. Er werd gekozen voor een geïntegreerd project dat een technisch milieuproject combineert met een maatschappelijk project voor de regio. Enerzijds biedt de oppervlakteberging een veilige, definitieve oplossing. Anderzijds wil het project een lokaal draagvlak realiseren voor de oppervlakteberging, nu en in de toekomst. Beide luiken zijn met elkaar verstrengeld en kunnen niet los van elkaar gezien worden.

4.2 Wat is oppervlakteberging?

Bij oppervlakteberging wordt het radioactieve afval in bovengrondse modules geborgen. Opeenvolgende barrières zoals beton en mortel zonderen het afval af en sluiten de radioactieve stoffen in. Op die manier kunnen mens en omgeving er niet mee in contact komen. Veiligheid voor mens en milieu blijft de eerste prioriteit. Daarom worden veiligheidsstudies uitgevoerd om de bergingsinstallatie tot in het kleinste detail te analyseren. Daarnaast worden ook proefopstellingen gebouwd die de theoretische



berekeningen in werkelijkheid nagaan. Het onderzoek stopt niet bij de bouw van de bergingsinstallatie.

Categorie A-afval

In de oppervlaktebergingsinstallatie zal enkel categorie A-afval geborgen worden. Dat is laag- en middelactief kortlevend afval. Het is verwerkt radioactief afval met een geringe hoeveelheid radioactieve stoffen (en slechts een beperkte hoeveelheid langlevende stoffen) dat na 300 jaar het grootste deel van zijn radioactiviteit verloren heeft. Daardoor kan dat afval in aanmerking komen voor berging aan de oppervlakte.

4.3 Uniek participatiemodel

Van in het begin werkt NIRAS samen met de lokale gemeenschappen. Zij worden vertegenwoordigd door STORA (Dessel) en MONA (Mol). Zo ontstond een uniek inspraak- en participatiemodel dat in het buitenland op veel interesse kan rekenen. NIRAS en de lokale partnerschappen tekenden samen het ontwerp van de installatie uit. Ook bij de detailengineering bleven de partnerschappen nauw betrokken. Daarnaast stelden de partnerschappen voorwaarden aan de komst van de berging. Ze gingen over veiligheid, milieu en gezondheid, financiering, tewerkstelling, inspraak en participatie, kennisbeheer... Deze voorwaarden worden uitgewerkt tot een reeks maatschappelijke projecten. Het Lokaal Fonds is één van die maatschappelijke projecten.

Wat is NIRAS?

NIRAS, de Nationale instelling voor radioactief afval en verrijkte spleijstoffen, is sinds haar oprichting in 1980 verantwoordelijk voor het beheer van het radioactieve afval in België. De instelling heeft als taak de bevolking en het milieu doeltreffend te beschermen tegen de gevaren van radioactief afval.

Wat is STORA?

STORA vzw staat voor 'Studie- en Overleg Radioactief Afval Dessel'. In 2006 werd hun project door de regering verkozen als oplossing voor het laag- en middelactieve kortlevende afval. STORA blijft erover waken dat de bijkomende voorwaarden die de Desselaars gesteld hebben, uitgevoerd worden. Daarnaast informeert STORA de Desselaars over alle nucleaire zaken in de gemeente.

Wat is MONA?

MONA vzw is het Mols Overleg Nucleair Afval, een partnerschap tussen de gemeente Mol en NIRAS. Zij werken samen om de Molse bevolking een stem te geven in de nucleaire problematiek. Zij worden betrokken bij de uitwerking van de bergingsinstallatie omdat de gekozen locatie vlak bij de grens tussen beide gemeenten ligt. Ook de Molse voorwaarden worden opgenomen in de uitwerking van het project.

Meer info - niet voor publicatie:

NIRAS, Evelyn Hooft, +32 14 33 00 04, + 32 475 60 25 04

STORA, Hugo Draulans, + 32 14 37 34 65, + 32 476 67 36 26

MONA, Jef Verrees, +32 486 78 14 15